

SITUACIÓN ACTUAL. UBICACIÓN / ALTITUD / SUPERFICIE



Superficie **24,22 km²**
 Altitud **235 metros s.n.m.**
 Comarca **Ribera Alta del Ebro**
 Distancias **29 km a Zaragoza**
331 km a Madrid
336 km a Barcelona
280 km a Bilbao
335 km a Valencia

Alagón es la cabecera de la comarca de la Ribera Alta del Ebro. Situada en la depresión del Ebro, esta localidad se encuentra flaqueada por tres importantes cursos hidráulicos: el río Ebro, el río Jalón (aliente del Ebro por su margen izquierda) y el Canal Imperial de Aragón. Con una superficie de 24,22 km² y una altitud media de 235 metros sobre el nivel del mar, sus 7,178 habitantes le convierten en el 11º municipio más poblado de la provincia de Zaragoza.

SITUACIÓN ACTUAL. DEMOGRAFÍA

Población Total **7.178**
 Densidad de Población **296,37 hab./km²**
 Mujeres **3.543**
 Hombres **3.635**

Principales Indicadores Demográficos (1 de enero de 2010)

	Alagón	Aragón
% Población de 65 y más años	15,8%	19,6%
% de población menor de 15 años	14,8%	13,3%
Edad media	40,5	42,9
Tasa global de dependencia	44	49,2
Tasa de feminidad	96,4	99,7
Extranjeros	13,3%	12,8%
Pob. 65 y más (Pob. >65 / Pob. Total) x 100		
TG. Dependencia (Pob. <14 + Pob. >65 / Pob. de 15 a 64) x 100		
Feminidad (Pob. Total mujeres / Pob. Total hombres) x 100		

Alagón cuenta con 7.178 habitantes y ocupa la 11ª posición en el ranking de localidades más pobladas de la provincia de Zaragoza. Asimismo es el municipio más poblado de la comarca de la Ribera Alta del Ebro.

La Población de Alagón se encuentra menos envejecida que la de Aragón (un 16% frente a un 19,5% en cuanto a población por encima de los 65 años de edad). En cuanto a población infantil, supera sin embargo la cifra aportada por la Comunidad Autónoma, con casi un 15%.

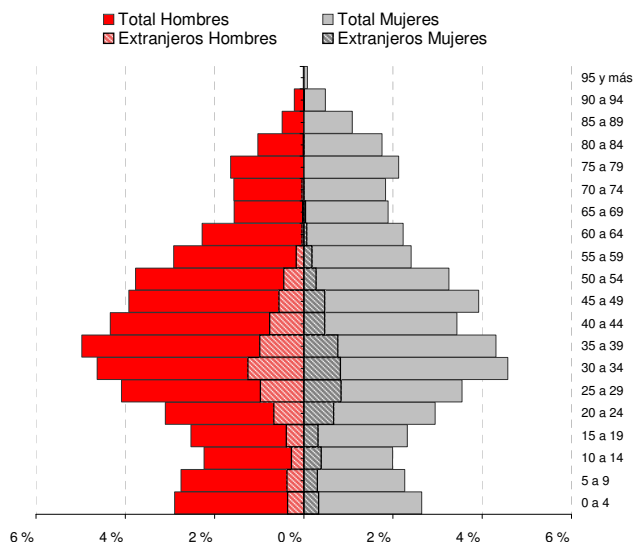
La tasa de feminidad se supera el índice 96, lográndose un equilibrio de la composición de la pirámide por sexos.

El índice de natalidad, a la vista de la pirámide, va remontando en los últimos años tras un proceso de desaceleración que se prolongó unos 5 lustros. Este cambio de tendencia no sólo se explica por la aportación de nacimientos producidos en el seno de familias extranjeras.

Con más de 900 extranjeros empadronados a 1 de enero de 2010, el porcentaje de población extranjera sobre el total se sitúa en un 13%, más o menos en línea con la cifra aportada por el conjunto de Aragón.

La composición de la población extranjera en Alagón presenta una ligera masculinización, siendo superior el número de hombres. En cuanto a su procedencia, destaca Rumania, aportando casi el 50% de los inmigrantes asentados en la localidad. Le siguen más de lejos los nacionales de Portugal o Marruecos.

Pirámide de Población (Padrón Municipal a 1 de Enero de 2010)



Composición Población Extranjera Residente en Tarazona (1 de enero de 2010)

Europa	623
UE27	605
Resto de Europa	18
América	210
Africa	108
Magreb	104
Asia	9
<i>hombres</i>	511
<i>mujeres</i>	439

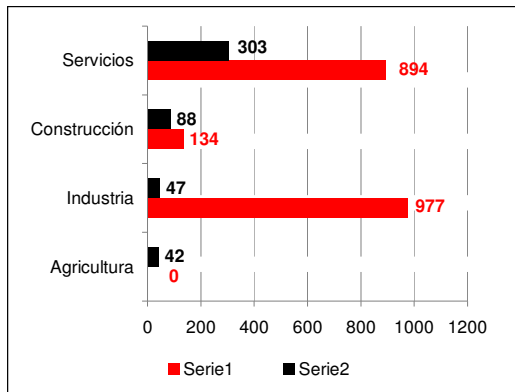
Nacionalidades más frecuentes

RUMANIA	401
PORTUGAL	97
MARRUECOS	77
COLOMBIA	54
POLONIA	48



SITUACIÓN ACTUAL. MERCADO DE TRABAJO

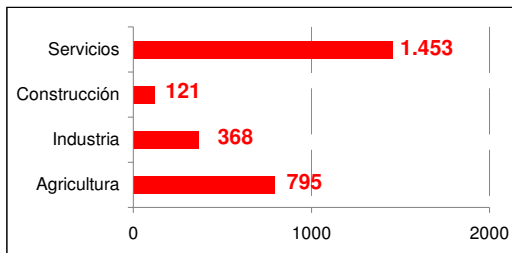
Afiliación por sectores y regímenes de actividad. Año 2009



*Nota: General Agricultura: Incluye rég. agrario por cuenta ajena
Fuente: Servicio de Estudios CAI. Elaboración propia

El sector con más peso por empleo generado en régimen general es el sector industrial. El sector servicios también agrupa a un gran número de empleados por cuenta ajena.

Contratos. Año 2009

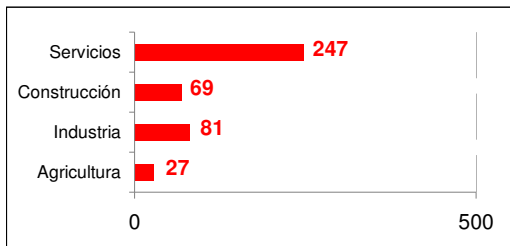


Fuente: Servicio de Estudios CAI.

El sector más dinámico en la economía de Alagón en el año 2009 es el sector servicios. En la agricultura también se produjeron un importante número de contratos.

Sin embargo en el sector industrial no se produce un número de contratos acorde al peso que esta actividad tiene en la economía de Alagón.

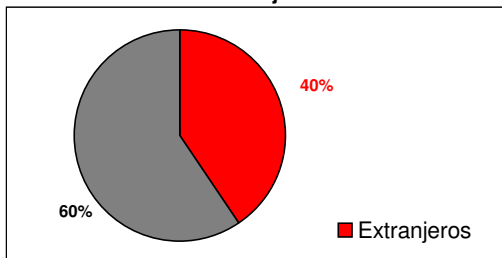
Paro registrado por sectores. Año 2010



Fuente: IAEST

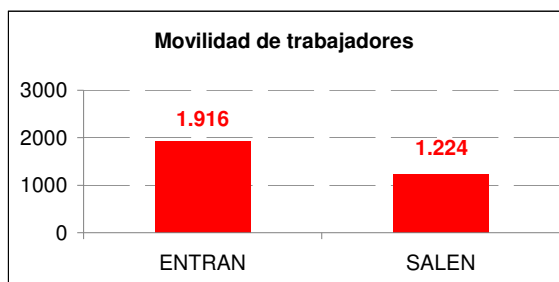
La mayoría de los desempleados han desempeñado su actividad o buscan empleo en el sector servicios.

Contratación de extranjeros. Año 2009



En el año 2009, el 40% de las contrataciones que se producen en Alagón son a extranjeros.

Movilidad. Año 2009

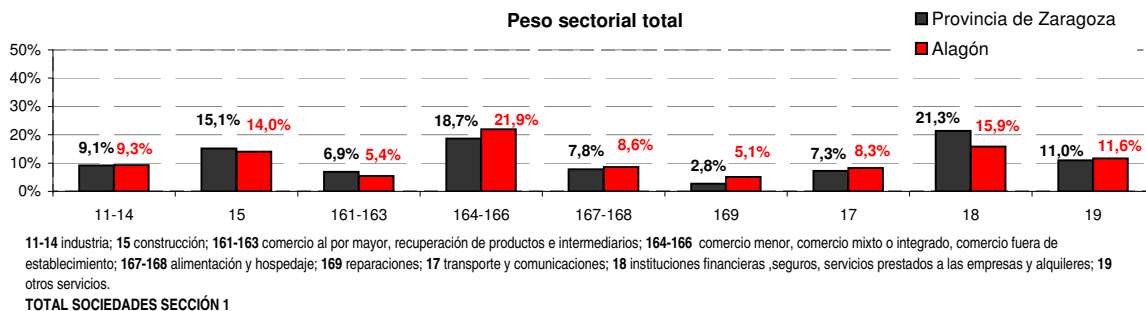


Fuente: Servicio de Estudios CAI

Principales municipios de procedencia de trabajadores en el año 2009: Zaragoza (939), Utebo (111), Tauste (95), Pedrola (77)

Principales municipios de destino de trabajadores en el año 2009: Zaragoza(625), Figueruelas (79), Pedrola (66), Torres de Berrellen (55)

SITUACIÓN. ACTIVIDAD ECONÓMICA. IAEs septiembre 2010

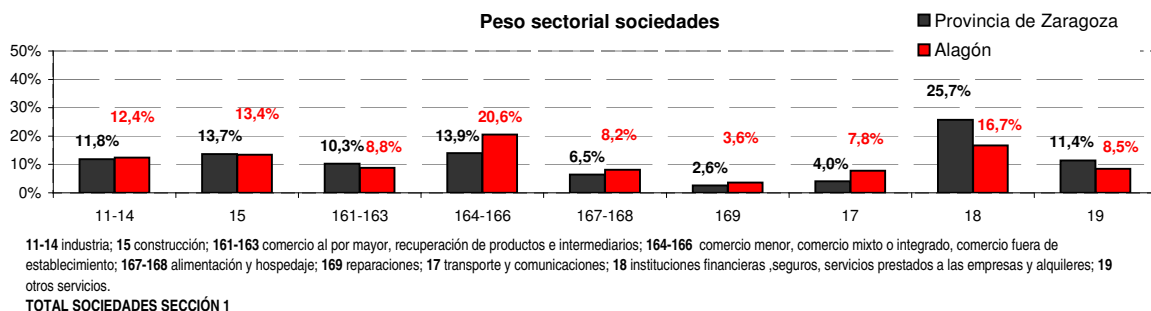


Fuente: Cámara de Zaragoza

Alagón cuenta con 477 empresas, de las cuales un 46% son sociedades y un 54% autónomos.

Por sectores de actividad los servicios concentran el 76,8% de la actividad (un 75,8% la provincia), la construcción un 14% (un 15,1% en Zaragoza) y la industria un 9,3% (un 9,1% en la provincia).

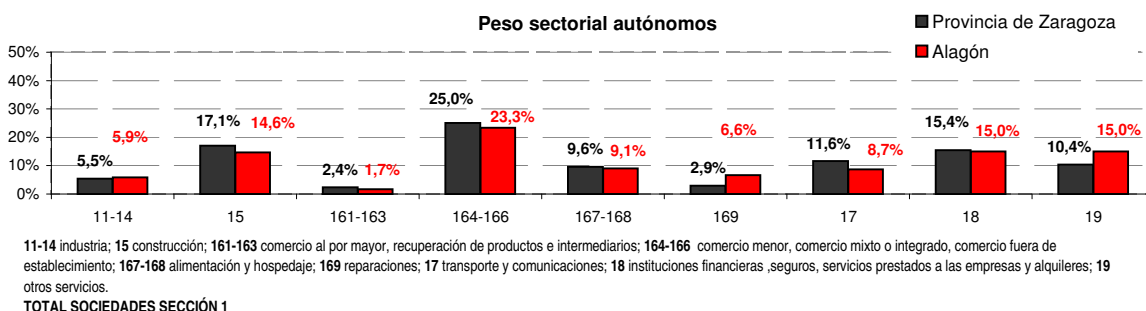
Dentro del sector servicios cabe destacar el peso del comercio al por menor (un 21,9% de las empresas), así como el de instituciones financieras, seguros, servicios prestados a empresas y alquileres (un 15,9%)



Fuente: Cámara de Zaragoza

Si tomamos como referencia las Sociedades se aprecia cómo un 20,6% de las empresas son comercios al por menor; un 16,7% son instituciones financieras, seguros, servicios prestados a empresas y alquileres ; y un 13,4% pertenecen al sector de la construcción.

En comparación con la estructura provincial destaca la mayor proporción de empresas en comercio al por menor, así como el menor porcentaje de instituciones financieras, seguros, servicios prestados a empresas y alquileres existente en Alagón.

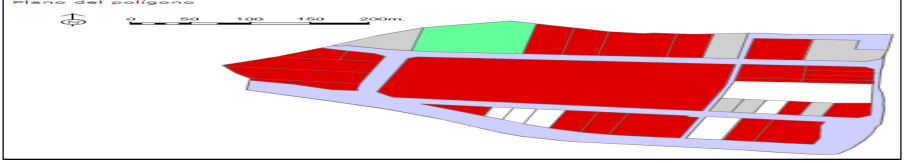


Fuente: Cámara de Zaragoza

Al analizar los autónomos los comercios al por menor concentran el 23,3%; las instituciones financieras, seguros, servicios prestados a empresas y alquileres aglutinan el 15%; y otros servicios también el 15%

En comparación con la estructura provincial destaca la mayor proporción de autónomos vinculados a otros servicios (agrícolas, ganaderos, forestales y pesqueros; servicios personales;...) y a reparaciones, y el menor peso de transporte y comunicaciones.

SITUACIÓN ACTUAL. INFRAESTRUCTURAS

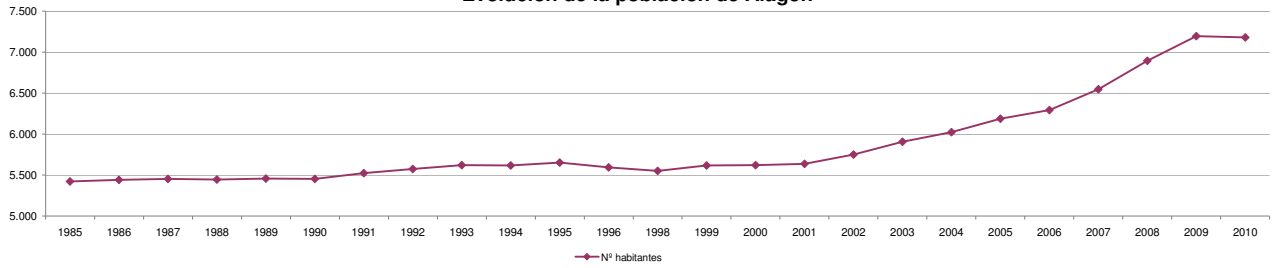
ALAGON	
POLIGONO "SAU 3 - LA CIRUELA"	
MAPA	
PROMOTORA	AYUNTAMIENTO DE ALAGON
SUPERFICIE DELIMITADA	191.478
SUPERFICIE LIBRE	0
PARCELAS TOTALES	31
SUPERFICIE MIN. PARCELA	600
SUPERFICIE MAX. PARCELA	
DIRECCIÓN	A-126 Km. 2,4
EMPRESAS	

Aragrúas Hidráulicas S.L.
 Aspe Distribuidores Aragoneses, S.L.
 Centro de Jardinería La Ciruela, S.L.L.
 Curbiperfil, S.A.
 Distecno Alagón, S.L.
 Electricidad J.C. López, S.L.
 Estación Depuradora de Aguas Residuales de Aragón

Ferriz & Asociados, S.L.
 Fontanería Veta
 Grupo Mariano López Navarro
 Hermanos Lahuerta Bernal, S.L.
 Instalaciones Uso Exclusivo Moto Club Alagón
 M.A.R.E.
 Mármoles Sofi, S.L.

Mecánicas de Precisión M.V.M., S.L.
 Muebles Rubio, S.L.
 Muebles Ruvi
 Roberto Ade, S.L.
 Talleres Violadé, S.L.
 Troquelados Matri, S.L.

Evolución de la población de Alagón

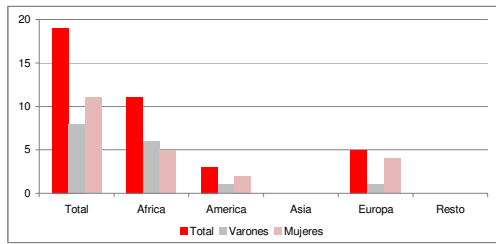


El número de habitantes de Alagón se mantenía estable en torno a la cota de 5.500 empadronados hasta hasta el año 2001. A partir de este momento, la curva demográfica de la localidad experimenta un claro cambio de tendencia, para registrar aumentos constantes hasta 2009. En 2010 la cifra de empadronados en Alagón disminuyó ligeramente respecto del año anterior, tal vez como consecuencia de la crisis y del retorno de población extranjera a sus países de origen.

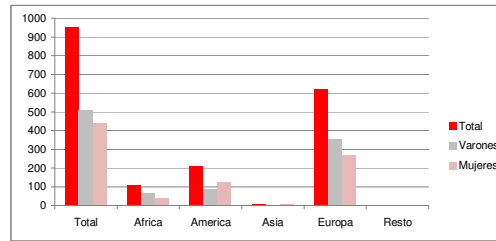
EVOLUCIÓN DE LA POBLACIÓN EXTRANJERA EMPADRONADA EN ALAGÓN

	1996			2000			2008			2010		
	Total	Varones	Mujeres	Total	Varones	Mujeres	Total	Varones	Mujeres	Total	Varones	Mujeres
Total	19	8	11	20	10	10	745	424	321	950	511	439
Africa	11	6	5	13	9	4	56	41	15	108	67	41
América	3	1	2	2	0	2	175	80	95	210	87	123
Asia	0	0	0	0	0	0	7	2	5	9	4	5
Europa	5	1	4	5	1	4	507	301	206	623	353	270
Resto	0	0	0	0	0	0	0	0	0	0	0	0

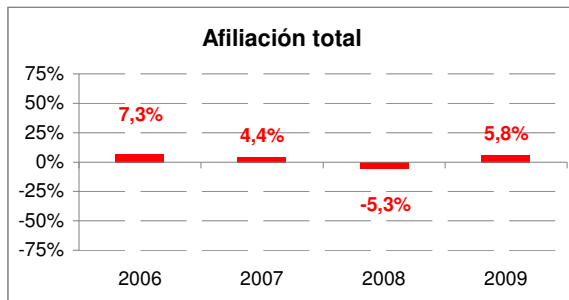
COMPOSICIÓN EXTRANJEROS 1996



COMPOSICIÓN EXTRANJEROS 2010

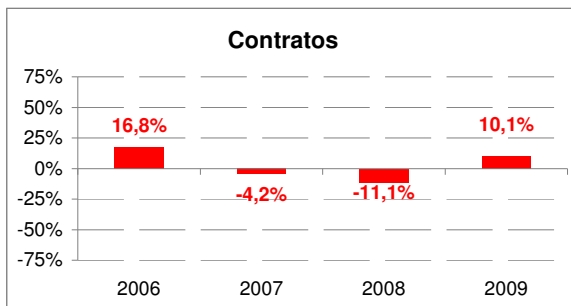


EVOLUCIÓN. MERCADO DE TRABAJO



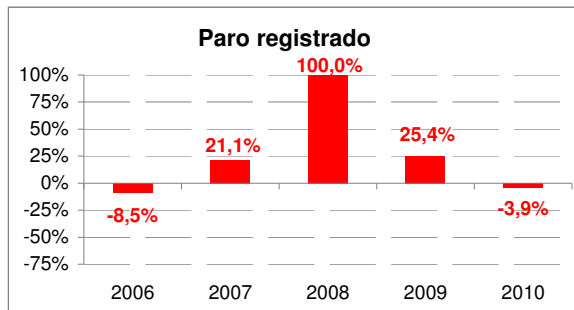
Únicamente en el año 2008 se produjo una disminución de la afiliación en el total de los regímenes de la Seguridad Social con respecto al año anterior.

El resto de los años se ha producido un aumento de un mínimo del 4,4%.



Los años 2007 y 2008 han tenido una evolución negativa en los contratos realizados.

Fuente: Servicio de Estudios CAI



Llama la atención el importante aumento del desempleo que se produjo en el año 2008 con respecto al año anterior, nada menos que el 100% de aumento. EL número de desempleados pasó ese año de 195 a 390.

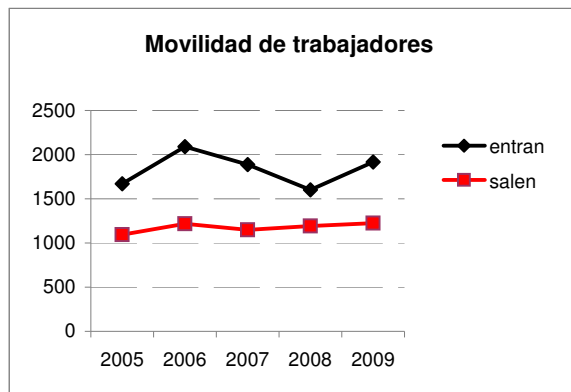
En el año 2010 se aprecia un cambio de tendencia y una evolución negativa de las cifras de desempleo.

Fuente: IAEST



La contratación de extranjeros no ha dejado de crecer incluso en los años de la crisis económica. El crecimiento del año 2009 fue del 30%.

Fuente: Servicio de Estudios CAI

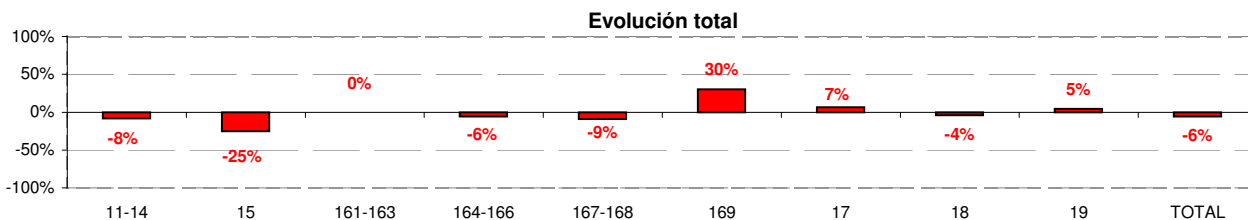


Entre los años 2006 y 2008 se produjo una disminución de los trabajadores contratados en Alagón con domicilio fuera de la localidad. Esta tendencia cambia en el 2009, año en el vuelven a crecer las contrataciones a trabajadores con domicilio fuera de la localidad.

El número de trabajadores contratados fuera de Alagón, pero que viven en la localidad permanece estable desde el año 2005.

Fuente: Servicio de Estudios CAI

EVOLUCIÓN. ACTIVIDAD ECONÓMICA. Enero 2008- septiembre 2010

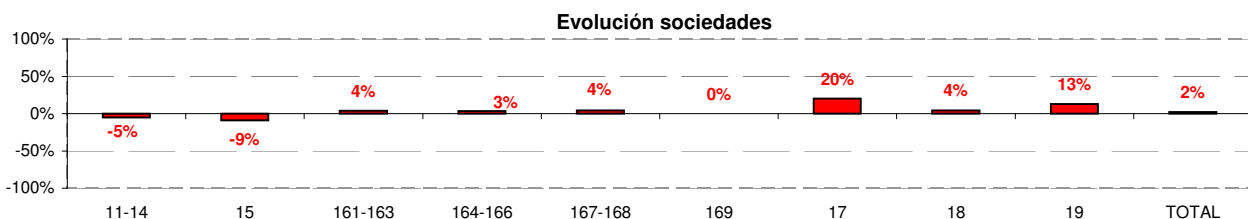


11-14 industria; 15 construcción; 161-163 comercio al por mayor, recuperación de productos e intermediarios; 164-166 comercio menor, comercio mixto o integrado, comercio fuera de establecimiento; 167-168 alimentación y hospedaje; 169 reparaciones; 17 transporte y comunicaciones; 18 instituciones financieras ,seguros, servicios prestados a las empresas y alquileres; 19 otros servicios.

TOTAL SOCIEDADES SECCIÓN 1

Fuente: Cámara de Zaragoza

Observando la evolución del número de actividades en Alagón se puede apreciar que sigue el mismo patrón que en otros municipios de la provincia. Aparece un ligero incremento en el número de Sociedades, en este caso de un 2%, motivado por la migración de autónomos a otras formas de responsabilidad limitada, ante la incertidumbre de la situación actual, mientras que el número de autónomos sufre un considerable descenso, que en este caso es menor que en otros municipios, cifrado en un 13%.

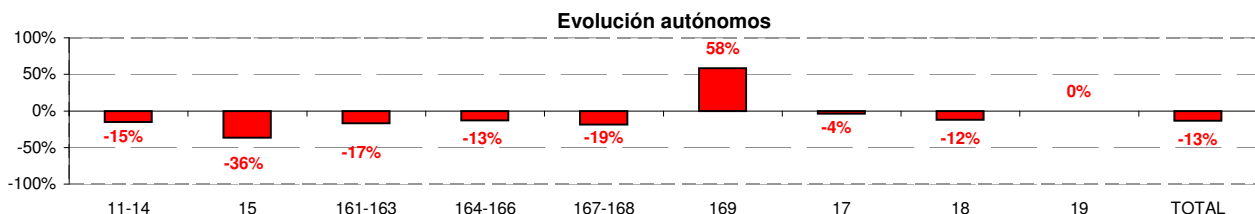


11-14 industria; 15 construcción; 161-163 comercio al por mayor, recuperación de productos e intermediarios; 164-166 comercio menor, comercio mixto o integrado, comercio fuera de establecimiento; 167-168 alimentación y hospedaje; 169 reparaciones; 17 transporte y comunicaciones; 18 instituciones financieras ,seguros, servicios prestados a las empresas y alquileres; 19 otros servicios.

TOTAL SOCIEDADES SECCIÓN 1

Fuente: Cámara de Zaragoza

Analizando por separado cada una de las divisiones del I.A.E. vuelve a ser el apartado de la construcción el que sufre una mayor caída, de un 9% en el caso de las Sociedades y de un 36% en el de los autónomos. Vamos a hacer también mención al incremento de las licencias en el apartado de reparaciones que pasa de 23 altas a 30, motivado por la mayor demanda de este tipo de servicios ante la Crisis Económica que padecemos. Por último señalamos el descenso en el cómputo total de sociedades y autónomos del 6%, más moderado pero en línea con lo que se puede apreciar en otras localidades.



11-14 industria; 15 construcción; 161-163 comercio al por mayor, recuperación de productos e intermediarios; 164-166 comercio menor, comercio mixto o integrado, comercio fuera de establecimiento; 167-168 alimentación y hospedaje; 169 reparaciones; 17 transporte y comunicaciones; 18 instituciones financieras ,seguros, servicios prestados a las empresas y alquileres; 19 otros servicios.

TOTAL SOCIEDADES SECCIÓN 1

Fuente: Cámara de Zaragoza