

Los marsupiales



Hecho por: Ana Belén Lendínez Extremera y
Celia Mora Peinado

ÍNDICE

- Introducción
- Origen y hábitat de los marsupiales
- Características principales
- Reproducción
- Los marsupiales extintos
- Los marsupiales más conocidos
- Opinión personal
- Webgrafía

INTRODUCCIÓN:

Dentro del gran grupo que abarcan los mamíferos, encontramos un grupo reducido, los metaterios o mamíferos marsupiales (animales sin placenta). Cuando hablamos del término “Marsupiales” todo el mundo los asocia con los canguros, pero existen alrededor de 270 especies clasificadas como marsupiales. La gran mayoría de ellas, unas 200, son originarias de Australia, mientras que el resto proviene del continente americano. La principal diferencia que encontramos, y característica esencial, en los marsupiales respecto de otros mamíferos es su tipo de reproducción y desarrollo de sus crías. Su gestación es muy corta (siendo la más larga la del canguro gris, de unos 38 días) por lo que sus crías apenas están desarrolladas en el momento del nacimiento.

Otra curiosidad que encontramos en este grupo de animales es que a pesar de haber seguido una línea evolutiva diferente a la de los mamíferos euterios (animales con placenta) han seguido líneas paralelas de tal manera que encontramos especies muy parecidas y con comportamientos muy similares. Algunos de los animales que componen este peculiar grupo son: los canguros, los diablos de Tasmania, las zarigüellas o los koalas.



(Diablo de Tasmania)



(Zarigüella con sus crías)

ORIGEN Y HÁBITAT DE LOS MARSUPIALES:

Los placentarios o euterios, con un mejor sistema reproductor que los marsupiales, surgieron en África-Madagascar-Eurasia pero al irse separando poco a poco los placentarios no llegaron a colonizar Sudamérica-Antártida-Australia. Los marsupiales se separaron del resto de mamíferos en América del Norte, a partir de entonces, evolucionaron de manera totalmente independiente. Más tarde emigraron a América del Sur al tiempo que desaparecieron prácticamente del Norte. Así, después ocuparon toda Sudamérica y, atravesando la Antártida, llegaron al continente australiano. Por aquel entonces, América, la Antártida y Australia estaban unidas.

Los marsupiales son originarios de Australia, Tasmania y Nueva Guinea, excepto las zarigüeyas y los ratones marsupiales o falsas musarañas, nativos del continente americano.

Estos animales viven en los bosques, en las llanuras y en los diferentes desiertos que pueblan el continente Sudamericano y Australia.

CARACTERÍSTICAS:

Los marsupiales son una subclase de mamíferos vivíparos que se caracterizan principalmente porque las hembras poseen una bolsa en la zona del vientre en la que guardan a sus hijos. La temperatura corporal es algo más alta en los marsupiales que en los placentarios, los herbívoros marsupiales, han desarrollado varias formas de alimentarse para aprovechar mejor el alimento, ya que no son capaces de digerir la celulosa al no disponer de enzimas apropiadas, como les ocurre a los placentarios.

Su régimen es insectívoro, carnívoro, frugívoro, herbívoro, y actualmente su tamaño varía desde el de un ratón, el monito del monte mide 25 cm de longitud, hasta el del canguro gigante, de casi la talla de un hombre.



(Monito del monte)



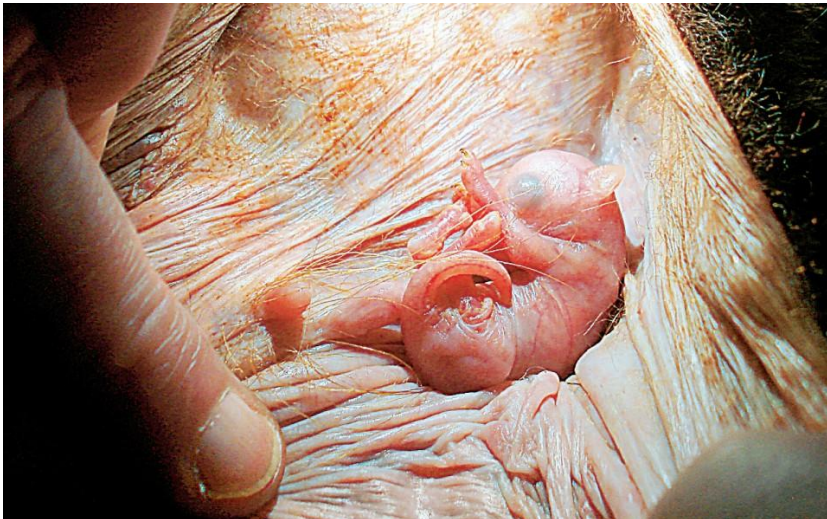
(Canguro gigante)

REPRODUCCIÓN:

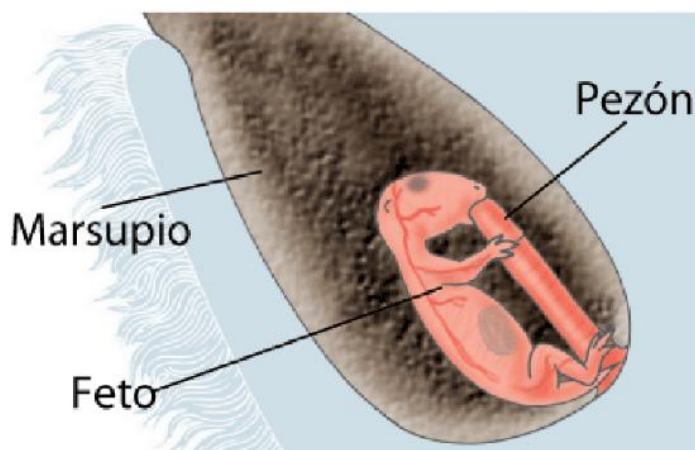
El aparato reproductor de la hembra se caracteriza por tener dos úteros y dos vaginas y un periodo de gestación que varía entre dos y cinco semanas según las especies.

Los embriones nacen en una fase muy precoz de su desarrollo, al poco de haber sido fecundados.

Las crías suelen estar protegidas por una bolsa de piel, el marsupio. Hay una gran diversidad de bolsas: algunas especies tienen un marsupio profundo y extensible revestido de masa y otros sólo pueden tener un colgajo de piel rudimentario. La cría es de carne rosada y del tamaño de una alubia, no posee ni ojos ni oído, y debe encontrar el camino desde la vagina hasta el marsupio. Hay una gran diversidad de bolsas: si bien algunas especies tienen un profundo y extensible, muscular revestido de bolsillo (en la foto), otros sólo pueden tener un colgajo de piel rudimentario. Para ello sigue el rastro de saliva dejado por su madre tras lamer con la lengua este recorrido. En tres minutos la cría llega al marsupio, donde completará su desarrollo. El marsupio es una bolsa situada en el abdomen y que cubre también los pezones. La cría en el marsupio se agarra a un pezón y durante meses su único alimento será la leche materna.



(Canguro dentro del marsupio)



(Embrión en el marsupio)



(Cría de canguro)

LOS MARSUPIALES EXTINTOS:

Thylacinidae:

El lobo marsupial fue el último representante de esta familia extinta. Eran carnívoros y medían entre 100 y 180 cm. de largo cola incluida (la cual medía entre 50 y 65 cm.). Medían 60 cm. de alto y pesaban entre 20 y 30 kg. Las hembras eran algo más pequeñas que los machos. El pelaje del lobo marsupial era muy corto, de color prominentemente pardo-amarillento con varias franjas negras en su lomo similares a las de una hiena o un tigre. Una de las características más sorprendentes de este animal era su potente mandíbula, inexistente en ningún mamífero actual: podía abrir su boca hasta los 120 grados, y a diferencia de los otros marsupiales excepto las zarigüellas, el macho también disponía de un marsupio.



Badjcinus:

Este animal vivió desde hace 33 a 32 millones de años. Era muy pequeño y su peso medio era de 2.4 kilogramos. No se sabe mucho de su dieta pero se cree que se alimentaban de pequeños mamíferos, anfibios, reptiles e insectos.



El wallaby oriental:

Vivía en los interiores del sudeste de Australia. Se comportaban de forma similar a las liebres. Si alguien se le acercaba demasiado, podía saltar y empezar a correr a grandes velocidades. Se alimentaba de pasto, hierbas y plantas como helechos.



Thylacinus potens:

Era carnívoro y tenía un volumen corporal superior en un 5 % a los demás animales ,era más robusto y tenía un cráneo más corto y ancho. Se estima que su tamaño era similar al de un lobo gris; la cabeza y el cuerpo juntos medían alrededor de 1,5 m de largo y sus dientes estaban peor adaptados para desgarrar carne.



El bilbi menor (Macrotis leucura):

Era similar a un conejo y vivía en los desiertos centrales de Australia. Tenía un tamaño mediano con una masa corporal de 300 a 450 gramos.

Su color de piel oscila desde marrón amarillento pálido hasta gris-marrón con pelo blanco pálido o blanco amarillento en el vientre, con las extremidades y la cola blanca. Su cola era larga, aproximadamente el 70% del total de su longitud cabeza-cuerpo.

Era un animal de hábitos nocturnos. Tenía una alimentación omnívora.

Este animal construía su madriguera en las dunas de arena, más o menos de 2-3 metros de profundidad



El nimbacino (*Nimbacinus dicksoni*):

Era un pequeño depredador de unos 50 cm de longitud. Posiblemente se alimentaba de pájaros, pequeños mamíferos y reptiles. Pudo haber sido un corredor lento, utilizando su resistencia para agotar a sus presas.



Onychogalea lunata:

Es un canguro rabipelado de Australia occidental. Habitaba zonas de bosque abierto y colinas pedregosas. Se extinguió probablemente por la depredación de los zorros y los gatos introducidos por las personas que colonizaron Australia.



LOS MARSUPIALES MÁS CONOCIDOS:

Koala:

También se le conoce por el perezoso australiano, debido a la lentitud de sus movimientos, especialmente cuando su alimentación no es muy abundante al escasear su comida, su forma de desplazarse es aún más lenta para economizar sus energías.

Su pelaje es largo y espeso, con colores grisáceos y matices rojos. Su cabeza es de gran tamaño en proporción con su cuerpo. Sus dedos son prensiles y posee largas y afiladas uñas que le permiten ser un gran trepador. Desarrolla su vida prácticamente en horas nocturnas y las de más calor la pasa dormitando en su lugar predilecto, entre las ramas de los eucaliptos. Según se va acercando el atardecer o la noche, comen las hojas y yemas de eucaliptos.

Es un animal pacífico, es difícil que se muestre desafiante, como mucho emite un grito estridente y adopta posturas defensivas cuando se siente amenazado. De cada camada nace una cría, en rara ocasión, dos.

Requiere de un hábitat muy específico, ya que su alimentación se basa exclusivamente en eucaliptos y se encuentran en gran medida en la costa australiana.



El canguro rojo:

Viven en sabanas y estepas áridas. Su peso en los machos oscila entre los 90 kg y en las hembras en los 27 kg. Suelen medir más o menos 1,65m y su esperanza de vida está entre 15 y 20 años.

Son herbívoros y su gestación dura aproximadamente 35 días. (Solo una cría) y vive en grupos pequeños de hasta 10 individuos.

Se desplaza mediante saltos, su velocidad media es de 40km/h pero puede alcanzar velocidades de hasta 70 km/h en distancias cortas. Da saltos de más de 3 metros de altura y 9 m de longitud.

Tiene unos pies de más de 25 cm de longitud y debido a esto, no puede caminar correctamente. Para moverse a velocidades bajas usa su cola como un trípode, junto con sus patas delanteras. Así puede mover sus pies un paso hacia adelante.



El petauro (Marsupial planeador):

Son muy pequeños, miden unos 17 cm más unos 19 de cola, pesa entre unos 100 y 150 gramos, su esperanza de vida ronda entre los 4 y 7 años, su periodo de gestación dura de 15 a 17 días, (normalmente tienen dos crías, raramente una) y una de sus características es la de poseer una membrana que une las extremidades anteriores con las posteriores que les permite planear cuando saltan de árbol a árbol.

Su dieta es omnívora y aunque comen muchos azúcares vegetales, estos no son la base de su alimentación. En primavera y verano se alimentan principalmente de escarabajos y otros insectos, larvas y arañas. En otoño e invierno se alimentan básicamente de elementos vegetales.

En la frente, y otras partes del cuerpo poseen unas glándulas que usan para frotarlas con objetos y marcar el territorio con su olor. Son de hábitos nocturnos y arborícolas, y suelen emitir gritos para comunicarse entre ellos.



Demonio de Tasmania:

Es el marsupial carnívoro más grande que existe, solo se encuentra en el estado de Tasmania, Australia (De ahí su nombre), su tamaño es como el de un perro pequeño, pero de gran fuerza. Se caracteriza por su pelaje negro (pero puede presentar marcas blancas en el pecho y en la parte trasera), su desagradable olor, su grito altamente fuerte y molesto, por sus hábitos al alimentarse y por la dificultad que encuentran las hembras para aparearse.

Caza animales lentos, incluidos insectos y serpientes, pero se alimenta sobre todo de animales muertos. Puede romper los huesos con su dentadura y comerse un cadáver completo, incluidos el pelo y las plumas.

Tienen un cuerpo de aproximadamente 60 cm de longitud y pueden llegar a pesar hasta 12 kg. Posee un hocico pequeño, piernas fuertes, orejas redondas y una cola mediana.

Ellos viven en las zonas costeras, en los bosques abiertos y secos de eucaliptos, y en selvas mixtas. De hecho, se encuentran en cualquier lugar en donde puedan esconderse y buscar refugio de día y buscar comida de noche. Hacen sus nichos en huecos en los árboles, leños, grietas en las piedras o viven en madrigueras subterráneas. Ellos rodean sus nichos con hojas, pasto, cortezas y pequeñas ramas.

El período de gestación dura 21 días y suelen nacer 2 o 3 crías por camada.



Wombat:

Tienen apariencia de un oso musculado, pequeño y de piernas muy cortas. Se alimentan de hierbas y raíces. Cavan extensas madrigueras con sus dientes delanteros (similares a los de un roedor) y sus poderosas garras. Las madrigueras pueden tener túneles contiguos, de hasta 20 metros de largo.

Estos animales pueden medir más de un metro de largo y, en algunos casos, pesar más de 30 kg.

Los wombats son aptos para reproducirse después de los dos años y, los recién nacidos, tienen menos de 3 cm de largo. Entre todos los marsupiales, ellos son los que viven más tiempo, a veces más de 20 años.



OPINIÓN PERSONAL:

Con este trabajo hemos descubierto la gran variabilidad de especies marsupiales que existen cuando en verdad siempre asociamos a los marsupiales con el canguro y el koala. Hemos aprendido su sistema de reproducción que es bastante curioso y alucinante al igual que hemos descubiertos las distintas especies marsupiales extintas. Las especies marsupiales actuales se asemejan a las especies de los otros continentes pero tienen una gran diferencia, estos no poseen placenta. A nosotras nos ha gustado mucho hacer este trabajo ya que los marsupiales son un tema muy interesante del que apenas conocíamos en profundidad y del que existen una gran variedad de especies poco conocidas.

Lo que más nos ha sorprendido ha sido la reproducción, específicamente la fase en la que la cría tiene que arrastrarse siguiendo el rastro de saliva de su madre hasta llegar al marsupio.

Webgrafía:

<http://www.saberia.com/2011/05/que-son-los-marsupiales/>

<http://mamiferos.galeon.com/marsupial.htm>

http://www.kalipedia.com/ecologia/tema/marsupiales.html?x=20070418klpcnaecl_208. Kes

<http://www.faunatura.com/marsupiales.html>

<http://es.wikipedia.org/wiki/Marsupialia>

<http://www.monografias.com/trabajos12/elcang/elcang.shtml>

<http://marsupilamy.blogspot.com.es/2007/01/caractersticas-generales-y-clasificacin.html>

<http://cienciaes.com/fosiles/2011/09/26/el-lobo-marsupial-superdepredador-australiano/>

<http://es.wikipedia.org/>

<http://animales-salvajes.buscamix.com>

http://www.australianfauna.com/es_redkangaroo.php

<http://www.botanical-online.com/animales/canguro.htm>

<http://es.wikipedia.org/wiki/Canguro>

<http://tuprimoercoala.blogspot.com.es/2007/01/marsupiales-voladores.html>

<http://www.aeromental.com/2008/04/11/el-demonio-de-tasmania/>

http://www.taringa.net/posts/imagenes/116480/Animales-Raros_-Demonio-de-Tazmania.html

<http://www.taringa.net/posts/info/937024/Que-es-un-Wombat.html>

