

u n i v e r s i d a d   p e d a g ó g i c a   n a c i o n a l

B I B L I O T E C A   C E N T R A L

## Portafolio de servicios





## **Universidad Pedagógica Nacional**

Oscar Armando Ibarra Russi  
**Rector**

Juan Carlos Orozco Cruz  
**Vicerrector Académico**

Mario Ballesteros Mejía  
**Vicerrector Administrativo y Financiero**

Gerardo Andrés Perafán Echeverri  
**Vicerrector de Gestión Universitaria**

Olga Lucía Salinas Salinas  
**Jefe División de Biblioteca, Documentación y Recursos Bibliográficos**

Preparación editorial  
Universidad Pedagógica Nacional  
Fondo Editorial  
Luis Eduardo Vásquez Salamanca  
**Coordinador**

Wilson E. Colmenares Moreno  
**Coordinador Portafolio de servicios Biblioteca Central**

Impresión: Alen Impresores  
Bogotá, Colombia  
2006



## Contenido

- Biblioteca Central** **2**
  - Reseña histórica
  - Misión-Visión
  
- Colecciones** **5**
  - General
  - Reserva
  - Referencia
  - Hemeroteca
  - Documentos especializados en educación
  - Colección audiovisual
  - Colección multimedia
  
- Servicios** **7**
  - Préstamo en sala
  - Préstamo a domicilio
  - Reserva de material bibliográfico
  - Préstamo interbibliotecario
  - Cartas de presentación
  - Elaboración de bibliografías
  - Diseminación selectiva de información
  - Boletín de nuevas adquisiciones
  - Apoyo a limitados visuales
  - Internet
  - Consulta de bases de datos
  
- Formas de préstamo** **9**
  - Préstamo en sala
  - Préstamo a domicilio
  
- Otros servicios** **11**
  - Centro de recursos documentales e informáticos, Credi
  - Formas de préstamo
  - Desideratas
  - Casillero
  - Impresiones
  
- Salas especiales** **14**
  - Sala de consulta bibliográfica
  - Sala de Internet
  - Sala de la cultura
  - Sala de música
  - Hall de exposiciones
  - Cubículos de estudio
  
- Bibliotecas y Centros de Documentación Satélites** **15**

## Biblioteca Central

### Reseña histórica

En 1955, como parte integral de la Universidad, entonces llamada Universidad Pedagógica Femenina, nace la Biblioteca Central de la Universidad. Anteriormente, desde 1927, existían las Bibliotecas Escolares del Instituto Pedagógico Nacional para Señoritas, del Instituto de Bachillerato y sus escuelas anexas, y del Instituto de Educación Preescolar, Kindergarten.

Por iniciativa de la doctora Irene Jara de Solórzano, rectora en el periodo 1959 a 1969, quien no concebía la Universidad sin una biblioteca organizada, se dio inicio en marzo de 1963 a su reestructuración y se le dio el nombre de División de Biblioteca y Recursos Educativos. La dirección estuvo a cargo de su primera bibliotecaria, la doctora Araceli Cardona de Mejía.

La Biblioteca comienza a prestar sus servicios en la Calle 72, N.º 11-86, en un salón de clases del tercer piso del Bloque A, con un promedio de 200 libros, en su gran mayoría enciclopedias y publicaciones gubernamentales, con el propósito de apoyar los procesos de docencia, investigación y proyección social.



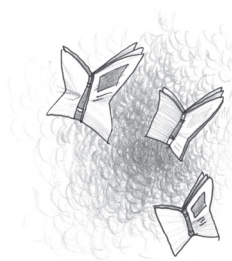
Antiguo bloque C. Universidad Pedagógica Nacional. 1960.  
Archivo del Museo Pedagógico Colombiano.



En los años setenta, después de estar organizada la Biblioteca y de darle un nuevo rumbo, se dividieron las colecciones. La Hemeroteca se creó formalmente en 1971, con aproximadamente 500 títulos de revistas, recibidas en calidad de donación. En ese tiempo vino el Programa de Naciones Unidas para el Desarrollo, Pnud, a apoyar la educación en Colombia. Se crearon nuevos programas de docencia, y en 1972 se percibió la necesidad de fundar un centro de documentación especializado en educación, que inicialmente estuvo a cargo de la documentalista Ingrid Müller de Ceballos.

En 1982, ingresa como directora de la Biblioteca la doctora Lina Espitaleta, que inició su modernización en aspectos administrativos, técnicos, tecnológicos y de servicios, así como la actualización de sus colecciones, hasta convertirla en la biblioteca líder especializada en educación.

En la actualidad, la Biblioteca Central de la Universidad Pedagógica Nacional cuenta con tres Bibliotecas Satélites, cinco Centros de Documentación, una base de datos en línea con la Red Latinoamericana de Información y Documentación en Educación, Reduc, y un convenio de cooperación interinstitucional con el Centro de Recursos Documentales e Informáticos, Credi, de la Organización de Estados Iberoamericanos, OEI.



## Misión

Contribuye a la generación y construcción de una nueva sociedad colombiana, a través de la formación integral de educadores. Apoya, a su vez, todos los proyectos curriculares y de investigación con el respaldo de servicios de alta calidad, para una mejor utilización del conocimiento en las diferentes áreas de la educación y la pedagogía.

## Visión

En el término de cinco años, la Biblioteca de la Universidad Pedagógica Nacional:

1. Mantendrá su liderazgo en el campo educativo y pedagógico a nivel nacional.
2. Trabajarán en la consecución de una planta física adecuada para albergar una colección abierta en las áreas propias de nuestro quehacer educativo, docente e investigativo.
3. Fortalecerá los servicios, a través de redes de información.
4. Actualizará los recursos tecnológicos, para tener mayor acceso al material no impreso.
5. Dispondrá de tecnología especial para limitados visuales e invidentes.
6. Implementará programas de capacitación para sus funcionarios en el dominio de la lengua de señas.



## Colecciones

Nuestro acervo bibliográfico está constituido por las siguientes colecciones, registradas en diferentes soportes:

### General

Colección cerrada conformada por libros y obras de consulta general. Cuenta aproximadamente con 46.263 volúmenes.

### Reserva

Material que, por su alto nivel de consulta, requiere de un tiempo más limitado de préstamo.

### Referencia

Colección abierta que ofrece al usuario información rápida. Conformada por diccionarios, enciclopedias, manuales, atlas y guías, entre otros. Dispone de aproximadamente 3.323 volúmenes.

### Hemeroteca

Colección cerrada compuesta por publicaciones seriadas, como revistas y periódicos. Tiene cerca de 1.119 títulos.



### **Documentos especializados en educación**

Colección especializada en educación de Colombia, América Latina y el Caribe. Está conformada por:

9.376 Documentos especializados.

5.507 Tesis de pregrado y posgrado producidas por los estudiantes de la Universidad, incluidos los de convenios con otras instituciones educativas.

Resúmenes Analíticos en Educación, Raes, son publicaciones producidas por el Centro de Investigación y Desarrollo Educativo, Cide, y por los centros asociados.

Microfichas: material bibliográfico microfilmado sobre Educación de América Latina y el Caribe, remitido por el Cide a los centros asociados.

### **Colección audiovisual**

La Biblioteca Central cuenta con 237 videgrabaciones en formato VHS y 730 discos compactos de música clásica.

### **Colección multimedia**

La Biblioteca Central posee 581 discos compactos.







## Servicios

### Préstamo en sala

### Préstamo a domicilio

### Reserva de material bibliográfico

El usuario puede hacer la reserva con mínimo un día y máximo un mes de anticipación.

### Préstamo interbibliotecario

Servicio que ofrece la Biblioteca para que los usuarios puedan solicitar, en calidad de préstamo, material bibliográfico de otras unidades de información.

### Cartas de presentación

Servicio que se ofrece a los usuarios internos para acceder a otras bibliotecas universitarias y especializadas.

### Elaboración de bibliografías

Recopilación, por solicitud del usuario, de citas bibliográficas del acervo documental de la Biblioteca sobre un tema específico.

### Diseminación selectiva de información

Suministra información mediante tablas de contenido a docentes e investigadores inscritos en este programa.

### Boletín de nuevas adquisiciones

Publicación de últimas adquisiciones de material bibliográfico, divulgada en la página web de la Universidad.

### **Apoyo a limitados visuales**

La Biblioteca brinda apoyo tecnológico a limitados visuales e invidentes con el software JAWS y los equipos:

- Galileo.
- Victor Reader.
- Telelupa.
- Impresora Braille.
- PacMate.
- Línea Braille.
- Grabadora de cuatro pistas.

### **Internet**

Sesiones de trabajo de una hora y cuarenta y cinco minutos.

### **Consulta de bases de datos**

SAIB MaxCal: base de datos referencial de información bibliográfica de la Universidad Pedagógica Nacional. Se puede consultar también en la página web.

Red Latinoamericana de Información y Documentación en Educación, Reduc: ofrece documentos de investigaciones y estudios realizados en el campo de la educación, en los países de América Latina y el Caribe.



## Formas de préstamo

### Préstamo en sala

Colección	Cantidad de material bibliográfico
<b>General</b> (Libros)	<b>Usuarios internos y externos:</b> 3 unidades
<b>Referencia</b> (Diccionarios)	<b>Usuarios internos y externos:</b> 3 unidades
<b>Hemeroteca</b> (Revistas)	<b>Usuarios internos y externos:</b> 3 unidades
<b>Documentos</b> (Tesis y documentos)	<b>Usuarios internos y externos:</b> 3 unidades (No se permite la reproducción total ni parcial)
<b>Audiovisual</b>	<b>Usuarios internos:</b> 2 videograbaciones, VHS. (No se permite la reproducción total ni parcial)



## Préstamo a domicilio

Colección	Cantidad de material bibliográfico	Tiempo de préstamo
General (Libros)	<b>Estudiantes y administrativos:</b> 3 unidades	8 días
	<b>Docentes:</b> 5 unidades	8 días
	<b>Investigadores:</b> 10 unidades	10 días
Hemeroteca (Revistas)	<b>Estudiantes y administrativos:</b> 3 unidades	3 días
	<b>Docentes:</b> 5 unidades	8 días
	<b>Investigadores:</b> 10 unidades	8 días
Audiovisual	<b>Usuarios internos:</b> 3 videgrabaciones, VHS.	3 días





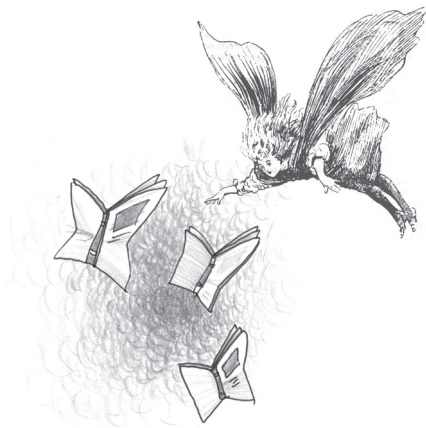
## Otros servicios

Centro de recursos documentales e informáticos, Credi

Es un servicio de documentación e información especializado en educación, de la Organización de Estados Iberoamericanos, OEI.

Presta sus servicios gracias a un convenio de cooperación interinstitucional, desde las instalaciones de la Biblioteca Central de la Universidad Pedagógica Nacional, ubicado en el edificio A, al costado derecho de su ingreso, junto a la sala de lectura individual.

La colección del Credi cuenta con monografías, revistas, tesauros, diccionarios, documentos digitales y material audiovisual.



## Formas de préstamo

### Préstamo en sala

Colección	Cantidad de material bibliográfico	Tiempo de préstamo
Credi	<b>Estudiantes y administrativos:</b> 3 unidades	8 días
	<b>Docentes:</b> 5 unidades	8 días
	<b>Investigadores:</b> 10 unidades	10 días

### Préstamo a domicilio

Colección	Cantidad de material bibliográfico	Tiempo de préstamo
Credi	<b>Estudiantes y administrativos:</b> 3 unidades	8 días
	<b>Docentes:</b> 5 unidades	8 días
	<b>Investigadores:</b> 10 unidades	10 días



### Desideratas

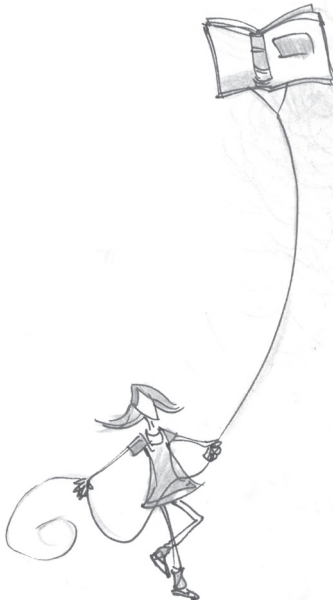
Opción que tienen los usuarios para formular propuestas razonables, de compra de material bibliográfico.

### Casillero

Espacio diseñado para que los estudiantes dejen su morral antes de ingresar a las salas de Referencia, Multimedia e Internet de la Biblioteca Central. El tiempo máximo para la utilización de este servicio es de dos (2) horas.

### Impresiones

Servicio de impresión de documentos de Internet, exclusivo para usuarios internos.



## **Salas especiales**

### **Sala de consulta bibliográfica**

En esta sala los usuarios tienen acceso directo a la base de datos de la Biblioteca Central, de las Bibliotecas y Centros de Documentación satélites.

25 equipos de consulta.

### **Sala de Internet**

64 terminales de trabajo para realizar consultas académicas.

### **Sala de la cultura**

Espacio para la realización de seminarios, reuniones de trabajo institucional y presentación de investigaciones académicas.  
Capacidad 35 usuarios.

### **Sala de música**

Espacio para la realización de conciertos, recitales y actos culturales, y la proyección de audiovisuales.  
Capacidad 45 usuarios.

### **Hall de exposiciones**

Espacio dispuesto para la exhibición de la producción intelectual y artística de toda la comunidad universitaria.

### **Cubículos de estudio**

21 puestos individuales de trabajo.





## Bibliotecas y centros de documentación satélites

La Biblioteca Central cuenta con Centros de documentación que ofrecen información especializada, de acuerdo a la Facultad a la que pertenecen.

### Instituto Pedagógico Nacional, IPN

**Colección:** Libros, documentos, obras de referencia infantil y videograbaciones.

**Horario:** Lunes a viernes de 6:45 a.m. a 3:45 p.m.

**Ubicación:** Calle 127, N.º 11-20.

### Centro de Investigaciones de la Universidad Pedagógica Nacional, CIUP

**Colección:** Proyectos y documentos de investigación.

**Horario:** Lunes a viernes de 9:00 a.m. a 5:00 p.m.

**Ubicación:** Calle 127, N.º 11-20.

### Bellas Artes

**Colección:** Especializada en Música y Artes Escénicas.

**Horario:** Lunes a viernes de 7:00 a.m. a 7:00 p.m.

**Ubicación:** Calle 78, N.º 9-92 El Nogal.

### Educación

**Colección:** Especializada en Educación Especial e Infantil.

**Horario:** Lunes a viernes de 8:00 a.m. a 5:00 p.m.

**Ubicación:** Calle 72, N.º 11-86. Edificio C. 2º piso.

### **Centro de Estudios Geográficos Leonardo Pérez Castillo**

**Colección:** Información especializada en Geografía.

**Horario:** Lunes a viernes de 8:00 a.m. a 5:00 p.m.

**Ubicación:** Calle 72, N.º 11-86. Edificio A. Of. 315.

### **Centro de Documentación de Ciencias Sociales, Cedecs**

**Colección:** Información Especializada en Ciencias Sociales.

**Horario:** Lunes a viernes de 9:00 a.m. a 5:00 p.m.

**Ubicación:** Calle 72, N.º 11-86. Edificio A. Of. 302.

### **Biblioteca Centro Regional Valle de Tenza**

**Colección:** Educación Preescolar, Educación Infantil, Biología y Artes Escénicas.

**Horario:** Lunes a jueves de 3:00 p.m. a 5:00 p.m.

Viernes de 2:00 p.m. a 5:00 p.m.

**Ubicación:** Sutatenza, Boyacá.

### **Centro de Documentación de Matemáticas**

**Colección:** Información Especializada en Matemáticas y Educación Matemática

**Horario:** Lunes a viernes de 8:00 a.m. a 5:00 p.m.

**Ubicación:** Calle 72, N.º 11-86. Edificio B. Of. 302.



**Las bibliotecas deben ser organismos vivientes al servicio de la cultura, no museos donde todo permanece estático, sino más bien hervideros de ideas. La vida de una biblioteca se manifiesta por sus órganos de difusión, por las iniciativas que promueven en pro de la lectura y el conocimiento.**

**Luis Beltrán Prieto Figueroa**

## Biblioteca Central

### Horario

Lunes a viernes de 7:00 a.m. a 8:45 p.m.

Sábados: 8:00 a.m. a 4:45 p.m.

## Centro de Documentación

### Horario

Lunes a viernes de 7:00 a.m. a 4:00 p.m.

Teléfonos: 3 471190 / 5 941894 Ext. 170, 171

Calle 72 N.º 11-86. Edificio A. Bogotá, Colombia

[www.pedagogica.edu.co](http://www.pedagogica.edu.co)

[biblioteca\\_upn@pedagogica.edu.co](mailto:biblioteca_upn@pedagogica.edu.co)

## Centro de Recursos Documentales e Informáticos, Credi

### Horario

Lunes a jueves de 10:00 a.m. a 12:30 p.m.

2:00 p.m. a 5:30 p.m.

Viernes: 10:00 a.m. a 2:00 p.m.

Teléfonos: 3 471190 / 5 941894 Ext. 432

Calle 72 N.º 11-86. Edificio A. Bogotá Colombia.

[www.oei.org.co](http://www.oei.org.co)

[credi@pedagogica.edu.co](mailto:credi@pedagogica.edu.co)



UNIVERSIDAD PEDAGÓGICA  
NACIONAL

*Educadora de educadores*