

L'Analyse d'une œuvre

1

Étude d'une œuvre: choses à retenir FICHE TECHNIQUE

- Le plus d'informations possibles, si elles sont disponibles:
 - Nom de l'artiste (lieu et dates de naissance/mort)
 - Titre de l'œuvre
 - Date
 - Médium / support utilisés
 - Dimensions
 - Lieu de conservation (Musée et ville)

2

Exemple d'une fiche technique:



Diego Velázquez (Séville 1599 - Madrid 1660)
Les Ménines, 1656
Huile sur toile
318 x 276 cm
Collection: Musée du Prado, Madrid

3

1. L'Analyse d'une œuvre

Remue-méninges:

« Que doit contenir l'analyse? »

- La réaction à l'image...
- La description (...sans oublier la fiche technique)
- L'analyse formelle (éléments plastiques)
- L'analyse iconographique (les signes représentés)
- Contextualisation

4

Réagir à l'image



EVERGON
Surrealisme, Abstrait, Futurist
1990
Inspiré par les œuvres de
Matisse, Picasso, Braque
40x40 cm
Cadrage: 110x110 cm
Cadrage: 110x110 cm
Photo: Evergon

Margaret and I

2003

5

1.

Les stades de réaction

Réaction émotionnelle

Basée sur nos impressions, nos sentiments

« J'aime, j'aime pas »

Réaction rationnelle

Basée sur des critères objectifs, sur notre capacité à lire l'image

« Je comprends et j'apprécie »

6

2.

Description de l'oeuvre

À quoi sert une description?

- elle permet une observation à la fois **globale** et **en détail** de l'oeuvre;
- elle permet de se rendre compte de la **complexité de l'oeuvre** qui n'est parfois pas accessible à un coup d'œil rapide;
- Pour le lecteur, elle sert d'introduction à une analyse plus approfondie.
- Démarche: décrire ce que vous voyez - le plus objectivement possible - à un non voyant.

7

2.

Mais que regarde-t-on précisément lorsque nous faisons une description d'images?

- **Le sujet ;**
 - Unique ou multiple
 - Profane ou religieux
 - Ecrire ce que l'on voit, sans interprétation... aidez-vous de la fiche technique.
- **L'organisation de la scène présentée;**
 - Lieu: unique ou multiple, intérieur ou extérieur
 - à décrire brièvement
- **Les personnages;**
 - Nombre (combien y en a-t-il?)
 - Regroupements: diviser les personnages en groupe et expliquer les regroupements en précisant où ils sont (centre, gauche, droite, avant-plan, arrière-plan, face à, derrière, etc.)
 - Actions: que font-ils?
- **L'ambiance;**
 - À qualifier: calme, festive, dramatique, etc.
 - À justifier avec un élément plastique ou l'expression des personnages.
- **Le point fort de l'image;**
 - Nommez ce qui a retenu votre attention au premier coup d'œil
 - Justifiez pourquoi.

Une bonne description doit être **complète, précise, organisée et objective.**

8

Exercice

Giorgione



Le Titien



Yasumasa Morimura, 1996



Édouard Manet
L'Olympia
1863
Huile sur toile

9

3. Analyse formelle

10

Points à faire ressortir lors d'une analyse formelle

3.1 Dimensions

Elles jouent un rôle dans l'expérience que l'on a avec une oeuvre.

- Petit format → relation intime
- Moyen format → relation d'égalité
- Grand format → relation publique

11

Le Titien (Pieve di Cadore 1490 - Venise 1576)
Vénus d'Urbino, 1538





13



14

Points à faire ressortir lors d'une analyse formelle

3.2 Forme globale

– De quelle forme est l'œuvre devant vous?

- Carré



- Rectangle horizontal / vertical



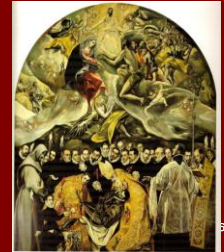
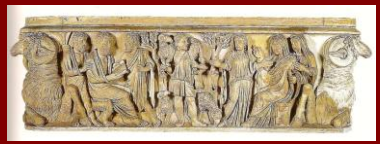
- Tondo (Cercle)



- Combinaisons



15



Points à faire ressortir lors d'une analyse formelle

3.3 Présence ou absence d'un cadre ou socle

– Il y en a-t-il un ?... Si oui, est-il:

- Décoratif ?
- Spatial ?



Alexander Calder

17

18



19

Points à faire ressortir lors d'une analyse formelle

3.4 Texture

– Deux textures sont à observer:

a) La texture réelle: (empâtements ou lisse)

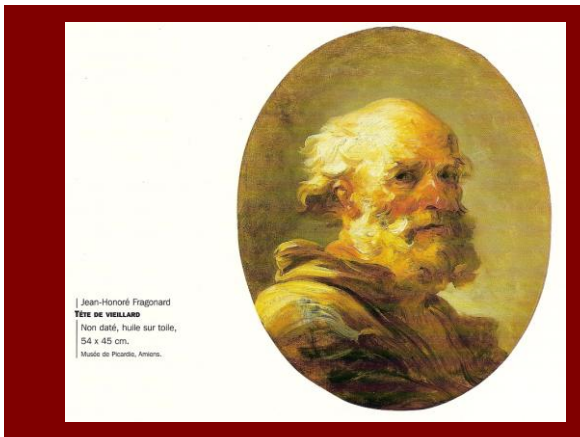
POUR L'ANALYSE DE LA TEXTURE RÉELLE, IL FAUT SE PLACER DEVANT L'ŒUVRE ORIGINALE ET OBSERVER LA SURFACE :

Pourquoi ? Parce qu'on ne peut pas analyser la texture à partir d'une reproduction papier ou d'une image projetée ... par défaut, lisse.

b) La texture représentée:

La texture représentée concerne tous les éléments figuratifs à observer. Ex.: barbe, cheveux

20



Jean-Honoré Fragonard
TÊTE DE VERLANO
Non daté, huile sur toile,
54 x 45 cm.
Musée de Picardie, Amiens.

Points à faire ressortir lors d'une analyse formelle

3.5 Couleur et lumière

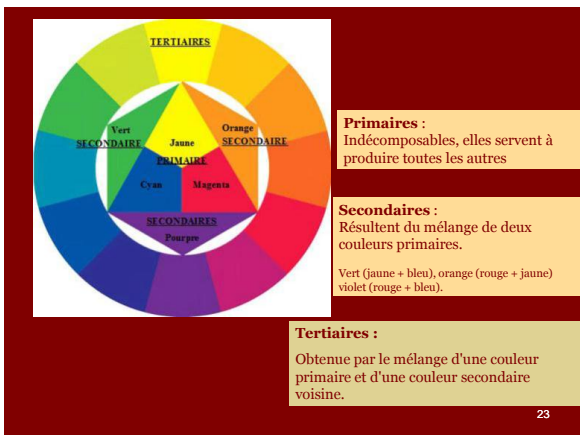
– Déterminer les couleurs présentes

- Primaires, secondaires, tertiaires
- Chaudes ou froides
- Lesquelles dominent?
- Où sont-elles situées?

– Déterminer les sources de lumière

- D'où provient la lumière?
 - Intérieur/extérieur de l'œuvre
 - Diffuse ou définie

22



23



Georges de LA TOUR
(1593 -1652.)
Saint Joseph charpentier
1643, Musée du Louvre

CARAVAGE (vers 1571-1610). **Judith décapitant Holopherne**, v. 1596-1600, h.v. Galleria Nazionale di Arte Antica, Rome, Italie.

24

Points à faire ressortir lors d'une analyse formelle

3.6 Composition

ou «géographie intérieure» de l'image

« l'ensemble des moyens par lesquels l'artiste organise, ou ordonne sa peinture. »

3.6.1 Types de compositions:

- Triangulaire
- Pyramidale
- Circulaire

25

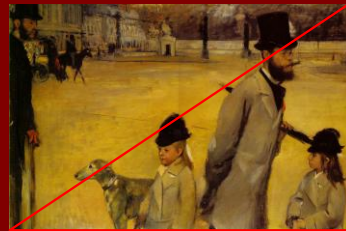
Types de composition

Triangulaire ou Pyramidale



Degas, Le collectionneur, 1886, 40x53 cm, Huile sur toile, MET

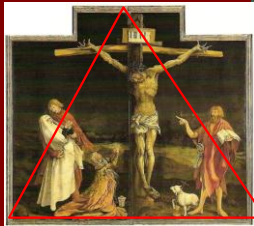
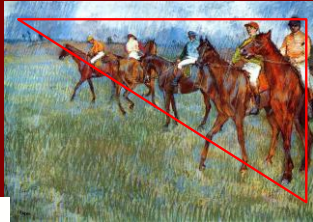
En diagonale



Place de la Concorde
1875 (250 kb) Oil on canvas, 78.4 x 117.5 cm (30 7/8 x 46 1/4 in); No. 3K.1399; Formerly collection Gerstenberg/Scharf, Berlin; Hermitage, St. Petersburg

26

Edgar Degas,
Cavaliers sous la pluie
1886
Glasgow Museums and
Art Gallery, Ecosse



27

Circulaire



28

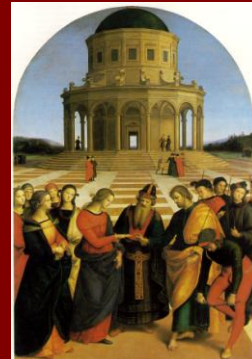
3.6 Composition – 3.6.2 Éléments à considérer:

Indiquer sous forme de texte l'organisation visuelle de l'oeuvre...

- Le centre et les côtés
- Le haut et le bas
- Le vide et le plein
- Les formes géométriques
- Les lignes horizontales, verticales et obliques
- Les formes ouvertes et fermées
- Les répétitions formelles
- La symétrie et l'asymétrie
- ... Il faut griffonner visuellement !

29

Composition harmonieuse



RAPHAËL (1483-1520). Le Mariage de la Vierge, 1504, huile sur bois, 170 x 116 cm, Milan, Pinacothèque de Brera

Symétrie

30

Composition instable



Agnolo Bronzino, *Allégorie du triomphe de l'Amour (Vénus et Cupidon)*, avant 1545, huile sur bois, 146 x 116 cm, Londres, National Gallery

Asymétrie

31

3.6 Composition-

3.6.3 Éléments à tracer:

Lignes de force et trajet perceptif

Lignes de force ou lignes de fuite

- Division en tiers
- Disposition des masses
- Disposition des lignes de force.
- Point de fuite

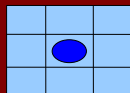
Trajet perceptif

Traitement des masses (personnages, objets, vides...), considérés comme des éléments formels, qui conditionnent l'ordre de lecture d'un tableau.

- Où notre oeil entre
- Ordre de lecture des éléments
- Où notre oeil sort (ou revient...)

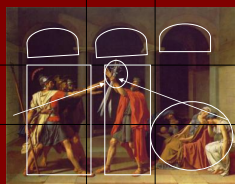
32

Points de fuite et organisation classique



Division en tiers

Point fort de l'image au centre



33



34

Trajet perceptif

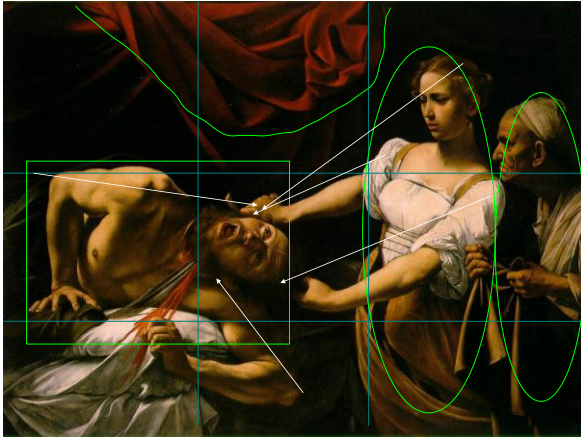


37



Le Caravage, *JUDITH DECAPITANT HOLOPHERNES* - 1598 - Galerie nationale - Rome

38



Points à faire ressortir lors d'une analyse formelle

3.7 L'espace

- Comment est-il représenté?
 - Bidimensionnel (2D)
 - Tridimensionnel (3D)
 - ou perspective (illusion de la profondeur)

41

Le travail de la perspective

« imiter la profondeur de l'espace visuel sur une surface bidimensionnelle »

a) Perspective intuitive, tordue ou rabattue

- Il y a *intention* de perspective, mais qui se réalise plus au niveau symbolique que mathématique. C'est la perspective des enfants, des peuples primitifs et des représentations symboliques

b) Perspective par étagement

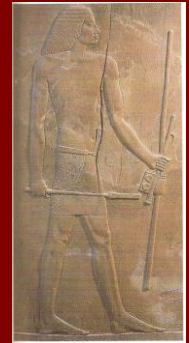
- éléments superposés

c) Perspective diminutive ou perspective de réduction

- implique la diminution progressive de la taille des personnages et des motifs entre le premier plan et l'horizon.

42

Perspective intuitive ou tordue



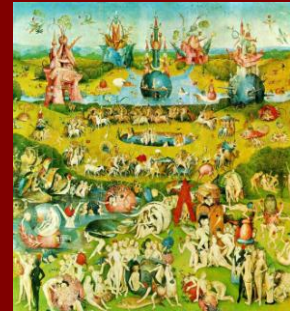
43

Perspective par étagement



44

Perspective diminutive



45

Le travail de la perspective

d) Perspective linéaire ou scientifique

- tout est ordonné pour que le regard se dirige vers un point central dans l'oeuvre. (point de fuite)
- sert à unifier la scène représentée

e) Perspective atmosphérique ou perspective aérienne ou perspective optique

- Basée sur la théorie des couleurs:
- les couleurs chaudes avancent dans un tableau, alors que les couleurs froides reculent, et qui met l'accent sur le fait que les contours se brouillent ou s'estompent dans la profondeur.
- Donc, plus c'est flou et pâle, plus c'est loin; plus c'est foncé et net, plus c'est proche

46

Perspective linéaire



47

Perspective atmosphérique



48

3. L'analyse formelle en résumé...

3.1 Dimensions

- Petit format
- Moyen format
- Grand format

3.2 Forme globale

- Carré
- Rectangle horizontal / vertical
- Cercle
- Combinaisons

3.3 Présence ou absence d'un cadre ou socle

3.4 Texture

- Réelle
- Représentée

49

L'analyse formelle en résumé...

3.5 Couleur

- Primaire, secondaire
- Chaude, froide

3.6 Composition

- Symétrie / Asymétrie
- Points forts – organisation
- Lignes de forces – trajet perceptif

3.7 L'espace

- Bidimensionnel (2D)
- Tridimensionnel (3D)
 - Quelle(s) perspective(s)

50

4. Exposition:

4.1 Angle de présentation

Comment se place-t-on par rapport à l'œuvre ?

- L'œuvre est suspendue au mur, à la hauteur des yeux et oblige un rapport frontal ?

- L'œuvre est accrochée dans le haut d'un mur, il faut lever la tête ?

- L'œuvre est placée dans un coin qui oblige à se positionner de biais ?

ETC.

51

4. Exposition: 4.2 Lieu

Dans quel espace est exposée l'œuvre ?

- Dans un musée, une galerie ?
- Dehors, dans un parc, dans les rues ?
- Dans un espace public ?

ETC.

52

RAPPEL...

RAPPEL...

RAPPEL...

Étapes de l'analyse de l'œuvre:

- 1- Réaction à l'image
- 2- Description de l'œuvre
- 3- Analyse formelle
- 4- Lieu
 - Analyse iconographique
 - Contextualisation

53

5. Analyse iconographique

Qu'est-ce que l'iconographie?

« Analyse des signes représentés dans l'œuvre »

Étape 1: Trouvez le sujet de l'œuvre

- Comment ?
 - En cherchant la signification du titre, et en rattachant l'histoire trouvée au moment précis montré dans l'œuvre.
- Où ?
 - Dans les écrits (ouvrages ou analyses d'œuvres)

54

5. Analyse iconographique

Étape 2:

- Chaque motif raconte quelque chose... il faut trouver sa signification et le mettre en rapport avec les autres motifs présents dans l'œuvre. C'est la relation entre ces motifs qui indique une partie de la signification de l'œuvre.
- Où trouve-t-on ces informations?
 - Ouvrages spécialisés ou d'histoire de l'art, revues, analyses d'œuvres, etc.
- Que recherche-t-on?
 - La signification des fleurs, animaux, portraits, plume, crâne, etc.
 - Bref, tout objet ou personne représentée.

55

La contextualisation

- Cette partie de l'analyse consiste par la mise en contexte de l'œuvre ou de l'artiste...
 - Contexte culturel
 - (esprit de l'époque, artistes, auteurs, musiciens, etc.)
 - Contexte politique
 - (monarchie, contrôle ecclésiastique, droit de vote, guerre)
 - Contexte social
 - (en fonction des lieux et des époques, guerre, épidémies)
- ... cela exige par conséquent une recherche dans les ouvrages ou sites spécialisés.

56

Atelier pratique

Durée : 20 minutes

- En équipe de 2 personnes.
 - Analyser l'œuvre suivante avec les points discutés en classe.
- Prenez des notes !
- Nous reviendrons en groupe pour les réponses.

57



Le Caravage
Le souper à Emmaüs, 1601
Huile et œuf sur toile, 141 x 196,2 cm.
Londres, National Gallery

58



59

Durée:
15 min.

Atelier en équipe de 2

- Faites l'analyse formelle de l'œuvre suivante:
- Directives:
 - Prenez des notes, par points caractéristiques vus en classe
 - Vous présenterez vos résultats en groupe.



Marcel Duchamp, *Nu descendant l'escalier II*, 1912, huile sur toile, 147,5 x 89 cm. Philadelphia Museum of Art, The Louise and Walter Arensberg Collection

60

Durée:
25 min.

Atelier en équipe de 2

- Faites l'analyse de l'œuvre suivante:
- Directives:
 - Prenez des notes, par points caractéristiques vus en classe
 - Vous présenterez vos résultats en groupe.



61