

# 11.

## *El arte neoclásico.*

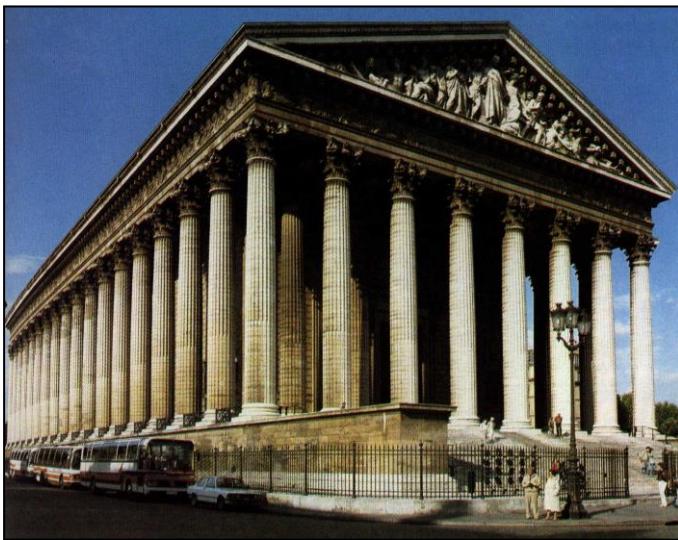
---

### I. CARACTERÍSTICAS GENERALES.

#### 1. El marco histórico-artístico.

Se suele hablar de arte Neoclásico desde 1715 aproximadamente hasta finales del XVIII en algunos casos y principios o mediados del XIX en otros. El nombre significa un retorno al arte clásico.

El Rococó (estilo decorativo de la última fase barroca) había sido considerado como



el arte propio de la aristocracia. Con la Revolución Francesa cae el Antiguo Régimen y se impone un nuevo arte en consonancia con los ideales de la triunfante burguesía, este arte se prolongará durante el imperio napoleónico --el emperador se apoya en la resurrección del arte de los césares-- por lo que, a veces, a la etapa final se le llama *estilo imperio*.

Desde el punto de vista cultural el siglo XVIII es la época de la Ilustración que coloca a la razón por encima de todo. La racionalidad en las formas artísticas va a ser dominante, el retorno a la

1. La Madelaine de París. Vignon.

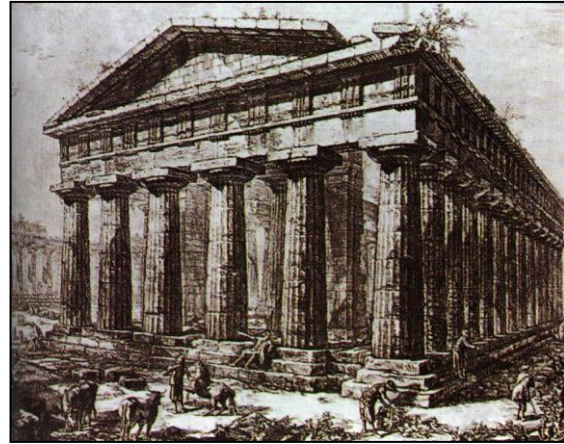
razón significa el abandono de lo sensual que había sido un principio básico del barroco. Ese espíritu racional hace que el propio arte sea **frío**, que no nos transmita sensaciones. Con las Academias, lugares donde se forma ahora el artista, el genio individual y la personalidad particular de éste desaparece, es un arte racional pero no palpita.

Desde el punto de vista exclusivamente artístico podemos decir que el barroco estaba agotado y la nueva Europa de la Ilustración reacciona abiertamente contra él. Como **alternativa artística** se mira al **arte clásico** (griego y romano), el arte racional, equilibrado, geométrico y calculado sirve de modelo a este nuevo estilo. Una auténtica

fiebre por recuperar el pasado clásico sacude a Europa, en esta línea tiene lugar en esta época el descubrimiento de ruinas romanas como Herculano en 1719 y Pompeya en 1748. estas ciudades, cubiertas por las cenizas del Vesubio, se conservaban perfectamente y sus edificios influirán en la manera de construir en toda Europa. Como vemos se vuelve la mirada otra vez al pasado clásico grecolatino, tal como hizo el Renacimiento (al que podemos considerar por esto como primer clasicismo), pero para inspirarse y con imaginación creadora utilizar los elementos clásicos en nuevos edificios. El Neoclásico, por el contrario, **imita** casi totalmente y reproduce casi a la perfección edificios antiguos (la Madelaine de París es casi una reproducción del Partenón). La arquitectura clásica también se copia, con un aire más moderno, en otros edificios como en el Observatorio Astronómico de Madrid de Juan de Villanueva. El gusto por lo antiguo tendrá dos vertientes:



3. Jasón. Thörwaldsen.



2. Los templos de Paestum. Grabado de Piranesi.

a) Imitación de lo romano: Sobre todo siguiendo las ideas y dictados de los grabados de las ruinas romanas hechos por **Piranesi** y que recorrieran toda Europa.

b) Imitación de lo griego: Sigue las ideas y dictados del arqueólogo **Winckelmann**.

Se extendió por toda Europa y por los Estados Unidos (grandes casas de las plantaciones del Sur, Capitolio...).

Con el Neoclásico nace la **estética** como ciencia que define el objetivo del arte, que va a ser lo bello, y lo bello lo identifican también con lo clásico.

Otra idea importante es que el arte tiene una finalidad didáctica, pero no en el sentido que había tenido para la Iglesia, se buscará con él una educación cívica y estética basándose en los modelos clásicos para educar a los ciudadanos. El nuevo estilo muestra de inmediato una preocupación por el urbanismo, la ciudad es el signo de un nuevo orden y así se construirán bellos edificios (Puerta de Alcalá, teatros, museos...). Escultores y pintores trabajan por embellecer la ciudad. Todo está dentro del espíritu de la Ilustración.

Otra característica importante del nuevo estilo es que el arte se seculariza, lo religioso pasa a un segundo plano. Idea muy en consonancia con la Ilustración: se construyen todo tipo de edificios... pero pocas iglesias. En pintura aunque se sigue realizando pintura religiosa ésta ha perdido su protagonismo, se realizarán sobre todo escenas burguesas, retratos, paisajes... En escultura vuelve otra vez el gusto por lo antiguo, se imitan las grandes obras de la Antigüedad y se realizan otras, casi todas con la temática mitológica, así es la obra de **Canova** y de **Thörwaldsen**.

En las ideas y en la manera de entender el mundo en el siglo XVIII podemos ver los pilares de la civilización actual. Es la época en la que ha triunfado la Revolución Francesa, el parlamentarismo, la democracia, los inicios de la Revolución Industrial.

## II. LA ARQUITECTURA NEOCLÁSICA.

### 1. La arquitectura neoclásica en Europa (breve recorrido).

El origen del Neoclasicismo está más en Grecia que en Roma: frontones poblados de relieves, arte dórico, protagonismo de la columna...

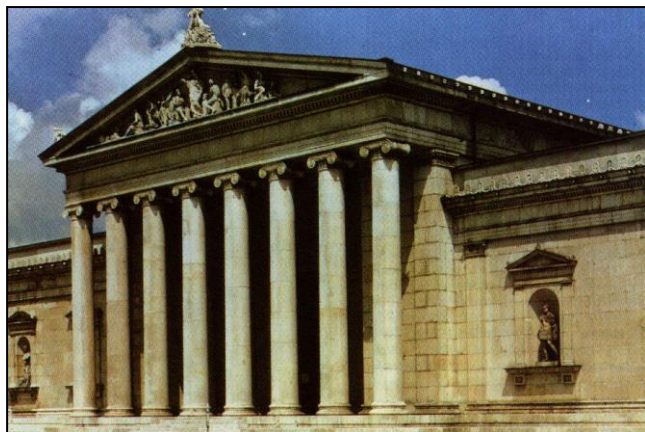


4. El Panteón (París). Soufflot.

En Inglaterra **Smirke** levanta el Museo Británico con una columnata jónica. También **Wilkins** construye la *National Gallery* de Londres. En los dos casos encontramos una imitación consciente de lo griego. La fachada principal de ambos edificios son pórticos con columnas, frisos, entablamentos y frontones triangulares.

En Alemania, país pionero en la

En Francia **Soufflot** es el primer arquitecto que vuelve su mirada hacia el pasado clásico y rompe con lo barroco y rococó. Los ecos clásicos estarán presentes en todas sus construcciones. En la iglesia de *Sainte Geneviève* utiliza elementos griegos (bello pórtico con columnas) y una gran cúpula inspirada en Miguel Ángel, aquí vemos el compromiso entre lo griego y lo renacentista. **Vignon**, en *La Madeleine* de París (fotografía n° 1), construye de manera casi literal un templo griego de orden corintio. En la plaza Vendôme se levantó una columna conmemorativa dedicada a Napoleón y está inspirada, lógicamente, en la de Trajano en Roma.



5. Gliptoteca de Munich. Leo von Klenze.



investigación del pasado griego, va a destacar fundamentalmente la influencia del arte clásico griego. El arquitecto más destacado será **Leo Von Klenze** que desarrolla casi toda su producción en Munich. Su obra más famosa es la *Gliptoteca de Munich*. Klenze también realizó *Los Propileos* una entrada monumental inspirada en los Propileos de Mnesiklés de la Acrópolis de Atenas. En el *Walhalla* (el Olimpo de los dioses de la mitología nórdica) hace una copia literal del Partenón.

En Berlín se construye la famosa *Puerta de Brandemburgo*, de orden dórico y sin frontones, su autor es **Langhans**.

## 2. La arquitectura neoclásica en España.

Por el gran peso del Barroco el nuevo estilo tarda más tiempo en imponerse, pero a partir de mediados del siglo XVIII las Academias lograrán esta renovación. Será durante el reinado de Carlos III (1759-1788) donde triunfe el despotismo ilustrado y con él ese nuevo espíritu que intenta embellecer las ciudades.

### VENTURA RODRÍGUEZ (1717-1785).



6. Fachada de la cat. de Pamplona. Ventura Rodríguez.

Para algunos historiadores del arte como Chueca se trata de un arquitecto barroco, sólo que su barroco es un barroco clasicista y severo, alejado de los excesos decorativos del barroco popular y en sintonía con el barroco clasicista italiano y francés que se desarrollaba en la Corte. Remodela la iglesia del Pilar de Zaragoza, elaborando un gran templete en el interior para cobijar el altar mayor, sus líneas son severas, de ahí que esté más próximo del Neoclásico que del arte popular. Realiza también las trazas de la **fachada de la catedral de Pamplona**. La **iglesia de los agustinos de Valladolid** también se debe a su genio, así como la remodelación del monasterio de Silos. En Madrid destaca la **iglesia de San Francisco el Grande**. Su concepción de la arquitectura y de los espacios es todavía barroca, aunque influye mucho en él su valoración de los clásicos. Realizó las **fuentes de Neptuno y Cibeles**.

Otras obras de Ventura Rodríguez son: el Oratorio del Caballero de Gracia, concebido como basílica; y un sinnúmero de proyectos entre los que destaca el santuario de la Virgen de Covadonga en Asturias.

### SABATINI (1727-1798).

Fue un arquitecto de origen italiano que se convirtió en el arquitecto favorito de Carlos III y el rey le premio dándole altas condecoraciones y cargos militares. Desplazó de la Corte a otros arquitectos españoles. Es el creador de todo un plan urbanístico para embellecer Madrid. En esta línea encontramos obras suyas por todo Madrid como la **Puerta de Alcalá** que conmemora la entrada de Carlos III en la capital. Amplió el **palacio de**

**Aranjuez**, añadiendo dos alas nuevas en escuadra con lo cuál adquiere su aspecto definitivo, más versallesco. Destacó el **edificio de la Aduana** (actualmente Ministerio de Hacienda), en Madrid, en este caso se inspiró en obras del renacimiento romano como el palacio Farnesio. En cuanto a su estilo podemos decir que se encuentra muy unido al barroco clasicista por lo que no le podemos considerar plenamente neoclasicista.



7. Puerta de Alcalá. Sabatini.

## JUAN DE VILLANUEVA (1739-1811).

Es la figura más destacada del neoclásico español. Estudió en Roma, y es allí donde inicia su formación que continua en El Escorial, donde realiza varios edificios anexos: la **Casita del Príncipe** con un orden tetrástilo griego; la **Casita de Arriba**, in antis.



8. Museo del Prado. Fachada principal. Juan de Villanueva.

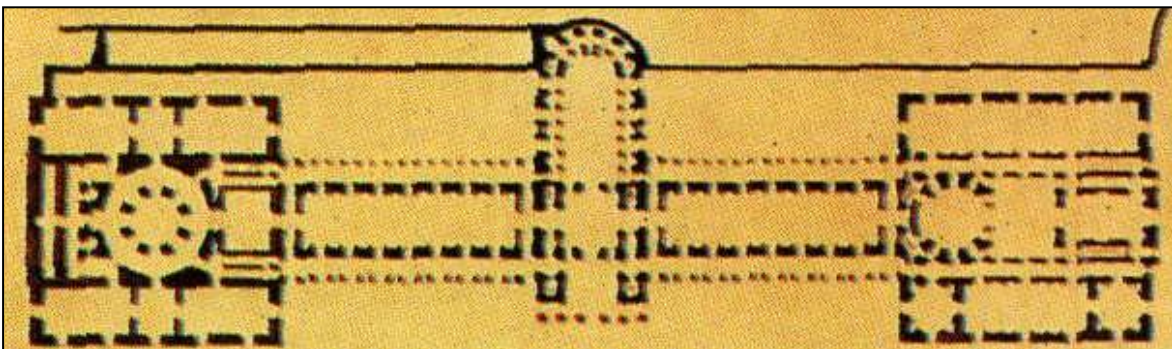
Pero su obra más famosa es el Museo del Prado.

### Museo del Prado.

Comenzado en 1785, inicialmente fue proyectado como museo de Historia Natural, pero tras la invasión francesa se le da su carácter actual. Se compone de un cuerpo

central (A) que incluye el pórtico y un salón posterior cerrado (parece la planta de una iglesia) en semicírculo, y dos grandes cuerpos cuadrados (B y C), que se unen a aquél por medio de vastos corredores (D y E) anunciados al exterior por columnatas.

Notable es el hecho de que el edificio posea tres fachadas. La más monumental es la que da al Paseo del Prado con sus robustas columnas toscanas inspiradas en El Escorial.



9. Planta del Museo del Prado. Juan de Villanueva.



Encima, en vez de frontón, traza Villanueva un gran relieve rectangular a la manera del ático de un arco de triunfo romano. Chueca Goitia ha señalado los fuertes contrastes luminosos del edificio. Este estudioso divide la fachada principal en cinco elementos:

- a) El centro recuerda a un templo griego exástilo, toscano.
- b) Los extremos recuerdan dos grandes palacios.
- c) Los intermedios festivas galerías de sabor veneciano.

El Prado se concibe como un lugar de atracción cultural para el pueblo. Además se adapta a la función que tiene, de museo, con largos corredores, rotondas en las masas cuadradas para favorecer la visita.



**10. El Observatorio Astronómico de Madrid. Juan de Villanueva.**

Es importante también el entorno urbanístico donde está situado: cerca del Jardín Botánico (al lado), en las proximidades también se realizaron obras urbanísticas importantes: Fuente de Cibeles, Neptuno, calle de Alcalá y Puerta de Alcalá.

Como curiosidad hemos de destacar que en el exterior predomina la arquitectura adintelada, estando ésta ausente del interior que es totalmente abovedado.

Otra obra suya es el **Observatorio Astronómico de Madrid**, de mucha originalidad al combinar formas geométricas como el cubo y el cilindro.

El arte neoclásico dejó numerosos edificios por toda España, mencionemos los más destacados: el **Palacio de Rajoy** en Santiago (en la plaza del Obradoiro); la **Lonja de Barcelona**, para algunos autores es barroco clasicista; la **Catedral Nueva de Lérida**; el **Palacio de Las Cortes** en Madrid de Pascual y Colomer, realizado en el año 1850, trata de crear una imagen severa e imponente de acuerdo con su función, la portada es exástila y corintia, y está rematada por un frontón triangular; la **Biblioteca Nacional** de (Madrid), obra del albacetense Jareño...



**11. Tumba de María Cristina de Austria. Canova.**

### III. ESCULTURA NEOCLÁSICA.

#### 1. La escultura neoclásica en Europa.

A la escultura son aplicables todas las características generales ya estudiadas al principio. Entre ellas la más importante es que se busca la imitación de la belleza de la Antigüedad, pero el buscar esa belleza clásica se produce a través del razonamiento intelectual, de ahí que la estatuaria nos resulte fría, sólo nos transmite nada perfección técnica...

## ANTONIO CANOVA (1757-1828).

Se inspira en los modelos romanos que conoce bajo la influencia de Winckelmann. Aunque nace en Possagnani, va a desarrollar casi toda su producción en Roma, a donde llega con veintidós años. Allí se formará en contacto con las obras antiguas, como tantos otros autores europeos que peregrinan a Roma para captar en directo la belleza clásica. Va a realizar importantes obras, destacando en la elaboración de una nueva tipología de **sepulcros** como el **de Clemente XIV** en el que, sin abandonar el modelo de sepulcro que inventó Bernini, le da un aire mucho más clásico. En el **sepulcro de María Cristina de Austria** utiliza la pirámide como símbolo de la muerte, y todo un cortejo fúnebre se encamina hacia ella llevando las cenizas de la difunta, al pie de la puerta un ángel contempla la escena, es de una gran originalidad.



12. Paulina Borghese. Canova.

Destacará también como escultor de temas mitológicos como **Teseo y el Minotauro**, **Amor y Psique**...

Desde 1808 está en París y realiza los retratos de Napoleón y su familia, entre ellos destaca el de **Paulina Borghese**, la hermana del emperador, a la que representa como una Venus recostada sobre un canapé (una silla larga) similar en la representación a *Madame Recamier* de David en pintura. La obra es de una gran perfección técnica pero de una gran frialdad.

## BERTEL THÖRWALDSEN (1770-1844).



13. Las Tres Gracias.  
Thörwaldsen.

Aunque nació en Dinamarca va a desarrollar casi toda su producción en Roma donde vivió unos cuarenta años. En Roma estudió la escultura clásica y se convirtió en el discípulo más aventajado de Canova. Su obra es muy abundante y se caracteriza por un dominio perfecto de la técnica y por su manera especial de captar el ideal de belleza clásica. Pero no consigue transmitirnos sentimientos de ningún tipo, expresa la belleza fría, intelectual y académica. En cuanto a sus temas preferidos es amigo de representar a dioses griegos y personajes mitológicos con una gran corrección técnica, una de sus obras más importantes tal vez sea la representación del mítico **Jasón** (ver fotografía nº3) que fue en busca del vellocino de oro, una piel de cordero que transformaba todo en oro. Otras obras suyas son: las **Tres Gracias** intenta transmitirnos una belleza idealizada, inocencia... carente absolutamente de contenidos eróticos la obra aparece como muy fría y ausente de toda sensualidad; **Ganimedes y el águila**...

## IV. LA PINTURA NEOCLÁSICA.

### 1. La pintura al servicio de la burguesía.



**14. La Intervención de las Sabinas. David.**

Los pintores neoclásicos no disponen de modelos de pintura clásica con la facilidad que ofrecían la escultura y la arquitectura, de ahí que las principales referencias sean las esculturas clásicas, la inspiración en las leyendas y mitos grecorromanos, o bien, la inspiración en obras del Renacimiento, sobre todo de Rafael. En cuanto a los géneros y temas van a predominar los mitológicos, los retratos y los temas de historia o de actualidad, los cuadros religiosos son mucho

más raros. Desde el punto de vista artístico predominará el dibujo sobre el color, este es uno de los principios básicos del arte academicista del XVIII. Los colores serán fuertes pero subordinados a un dibujo poderoso, se depositan sobre el dibujo previo casi a modo de relleno. La luz no presentará unos contrastes tan violentos como en el Barroco y perderá importancia, se distribuirá por el cuadro de una forma más o menos uniforme. Las composiciones son simples, se vuelve al equilibrio y serenidad de lo clásico, lo cual no quita para que a veces las obras representen mucho movimiento, sobre todo si se toma como referencia el arte de la etapa helenística y romana, pero esto es más bien excepcional. Un hecho importante es que el arte se convierte en un arte comprometido, al servicio del poder de la burguesía (sobre todo durante la Revolución Francesa y el reinado de Napoleón) y trata de explicar al pueblo principios cívicos tomando como modelos mitos del pasado.

Como curiosidad podemos decir que se constata en pintura el abandono de la moda del siglo XVII (de corte español) y la implantación de la moda francesa: pelucas... que ya se habían implantado en el Rococó.

### JACQUES LOUIS DAVID (1748-1825).

Va a ser el pintor más comprometido con su época. Empezó a destacar como pintor exaltando los distintos momentos de la Revolución Francesa, desde el **Juramento del Juego de la Pelota**, la **Muerte de Marat**... y los distintos acontecimientos de la época de Napoleón: **Coronación de Napoleón**... y cuando caiga Napoleón se tendrá que exiliar.



Al no haber pinturas de la Antigüedad éste se inspira en los relieves (con los inconvenientes que ello conllevaba: falta de profundidad, situar a los personajes en filas paralelas...). En la Antigüedad se buscaba sobre todo heroísmo. Veamos algunas de sus obras de tema mitológico.

### El juramento de los Horacios.

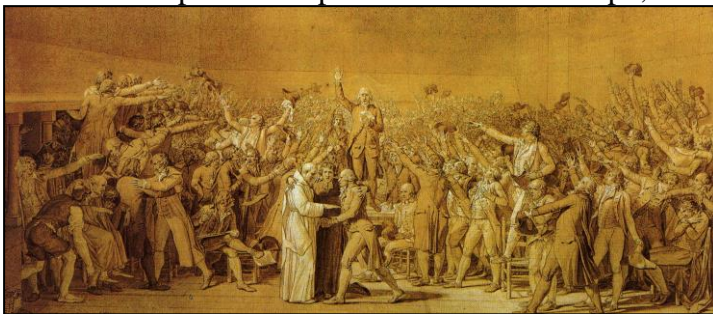
La obra hace referencia a un acontecimiento que tuvo lugar en la primitiva Roma, los hermanos Horacios deciden retar en combate a sus enemigos los Curiaceos para salvar a Roma y para ello juran ante su padre entregar su vida por Roma, de este tema intenta sacar una lección moral: el patriotismo, el compromiso y la abnegación que deben guiar a todos los franceses en vísperas de la Revolución.

Recogió el juramento en su momento culminante, no es una mera recreación en un tema histórico, es algo simbólico que causó una gran sensación en la Francia prerrevolucionaria. En el cuadro la resolución y el valor masculino contrastan con la ternura femenina; los tensos músculos de los tres hermanos están equilibrados por la noble postura del padre. La claridad de la luz (como del alba), la pureza del color y la rudimentaria sencillez del escenario con sus columnas dóricas y arcos semicirculares realzan la obra. En la composición predomina la claridad y la sencillez. Los personajes se dividen en dos grupos enmarcados por triángulos, uno con los guerreros y otro más pequeño que enmarca a las mujeres. El dibujo es vigoroso, el color se deposita encima como un enlucido.

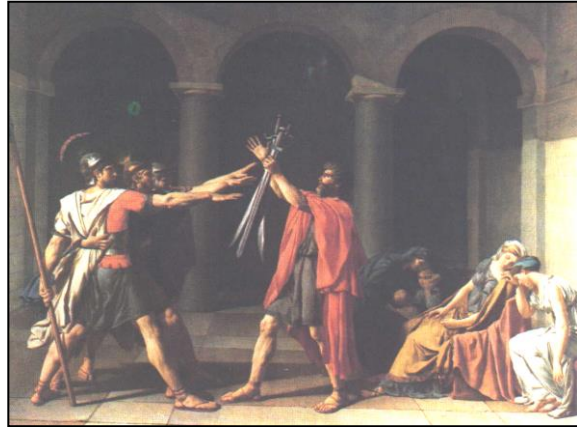
Otras obras en la que se demuestra adecuadamente su espíritu heroico son: **Leónidas, La intervención de las Sabinas y Belisario.**

En **La intervención de las Sabinas** (fotografía nº 14) los héroes aparecen ya desnudos, solamente provistos de sus armas (como en la cerámica griega). Los cuerpos están modelados, tratados como esculturas.

Es un pintor comprometido con su tiempo, es contemporáneo de la Revolución y de



16. El Juramento del Juego de la Pelota. David.



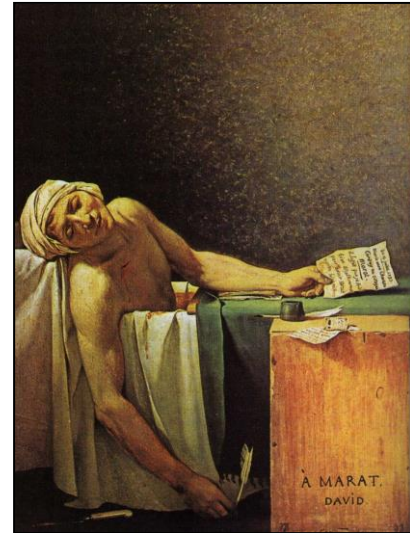
15. El Juramento de los Horacios. David.

Napoleón, y les secunda. Obras de esta etapa:

**El juramento del Juego de la Pelota** habla de la reunión del tercer estado en vísperas de la Revolución Francesa, el rey les impide que se reúnan y ellos se juntan en el Salón del Juego de la Pelota y juran no separarse hasta dar a Francia una Constitución.

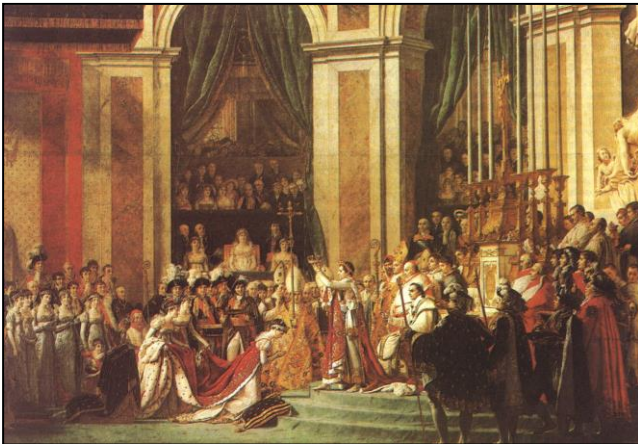
### La muerte de Marat.

Es una oración fúnebre y un tributo a Marat, mártir de la Revolución. No comenta, presenta el hecho y la virtud del asesinado; así, la bañera en la que se sumerge es para mitigar el dolor (virtud de sufrimiento para realizar su deber); la caja de madera nos habla de su pobreza, de su integridad y un cheque sobre la caja que manda a una mujer pobre hace referencia a su generosidad. Además, la pluma es el arma de la razón, frente al cuchillo. En cuanto a la composición vemos que la parte baja del cuadro está recargada, y la superior vacía, de las cosas se pasa a la ausencia. En el tratamiento de la figura nos recuerda a los filósofos y héroes clásicos en trance de morir como Sócrates o Séneca. Marat está representado como un santo de la nueva religión del racionalismo.



### 17. La muerte de Marat.

Canta luego las glorias de Napoleón, su



### 18. La Coronación de Napoleón. David.

coronación... De la Revolución sabe adaptarse a Napoleón, al que glorificó al máximo, y éste le concedió favores. Se comprometió de tal manera con el poder que a la caída de Napoleón tuvo que exiliarse en Bruselas.

Destacó David como gran retratista, un retratista sincero, aunque sin omitir las vanidades del modelo, su retrato más fino y elegante es **Madame Recamier**, cuya silueta se recorta sobre un diván de estilo "imperio" (como lo hará después Canova en su Paulina Borghese).

### JEAN AUGUSTE INGRES (1780-1867).

Es un admirador del arte griego. Le produjo una gran sensación la obra de Rafael, así como la de los *prerrafaelistas* (corriente pictórica inglesa de mediados del XIX de carácter idealista que intenta encontrar su inspiración en el Quattrocento italiano).

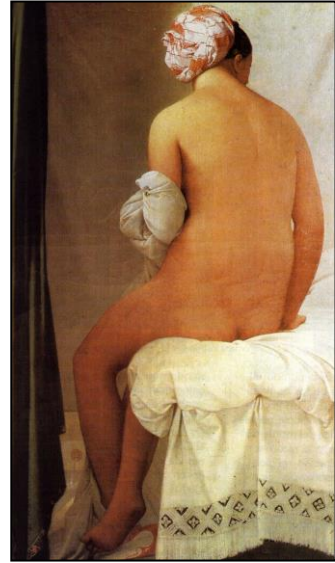
Su arte es reflexivo e intelectual y la temática es casi siempre la misma: el desnudo femenino. No hay en su obra preocupación por el la perspectiva ni por la proporción. Como retratista tendrá una gran importancia, nadie como el representa la carne en sus desnudos femeninos con unos tonos tan marfileños y exquisitos. Da también importancia en su representación a los objetos inanimados: calidad de las telas, espejos...

En su primera etapa vive en Italia e intenta captar la espiritualidad de su arte. Es de destacar que en su obra predomina el dibujo.

Su obra **El voto de Luis XIII** es un homenaje a Rafael. Con **Edipo y la esfinge** se recrea en el mito griego. Sus damas pintadas serán copiadas por los artistas posteriores. En algunos de sus cuadros recrea ambientes exóticos y orientales que tanto excitaban la imaginación de los europeos del momento: harenes, jardines, la vida voluptuosa en los harenes turcos...; como ejemplo de todo esto tenemos **El baño turco** o **la Gran Odalisca** (la favorita de un harén).

A diferencia de David, Ingres no se compromete políticamente.

Será el último pintor neoclásico y a la muerte de David defiende duramente el Neoclasicismo frente a la dura arremetida del Romanticismo, famoso será su enfrentamiento con Delacroix.



**19. Bañista de Valpinçon. Ingres.**